

ALINA BARCZYK

REZYDENCJA HEINRICHA VON BRÜHLA W BRODACH
– DWORSKI PRZEPYCH W INTERIORZE

Rezydencja saskiego ministra pozornie może stanowić temat dobrze rozpoznany – mecenat Brühla wielokrotnie analizowany był przez grono badaczy polsko- (przede wszystkim) niemieckojęzycznych. Sam pałac w Brodach przywoływany był w literaturze w różnych kontekstach, jednak nie doczekał się całościowej, wnikliwej analizy, co pozostawia pole do nowych analiz. Istnieje znacząca ilość materiałów, których nie wykorzystano, albo posłużono się nimi tylko fragmentarycznie – od rękopisów, takich jak księgi dotyczące finansów i funkcjonowania dóbr w XVIII wieku, po źródła ikonograficzne (wśród nich projekty architektoniczne, częściowo publikowane w katalogach, lecz niepoddawane dogłębnym studiom). Wreszcie bezcenna pozostaje sama oryginalna, istniejąca do dziś substancja materialna zabytku.

Celem niniejszego szkicu jest ekspozycja wątku ukazującego tytułowy kompleks rezydencjonalny jako wielkoskalową, precyzyjnie skomponowaną przestrzeń ceremonialną. Zrozumienie idei, która legła u podstaw podjętych przez Brühla inicjatyw budowlanych, wymaga całościowego spojrzenia na brodzki majątek: od układu urbanistycznego, przez formy architektoniczne poszczególnych obiektów i postaci ich twórców, po wystrój wnętrz i wyposażenie pałacu. Równie istotną, integralną część założenia stanowiły tereny ogrodowe (na których wprowadzono między innymi dekoracyjne partery oraz altany) i leśne (przeznaczone na zwierzyniec). Warto zaznaczyć, że artykuł stanowi jedynie drobny przyczynek do szeroko zakrojonych

Dr ALINA BARCZYK – Uniwersytet Łódzki, Wydział Filozoficzno-Historyczny, Instytut Historii Sztuki, Katedra Historii Architektury; e-mail: alina.barczyk@uni.lodz.pl; ORCID: <https://orcid.org/0000-0002-6596-8915>

badan̄, prowadzających do monograficznego opracowania rezydencji w Brodach oraz zdefiniowania jej znaczenia wśród pozostałych brühlowskich siedzib z terenu Saksonii i Rzeczypospolitej.

WZROST ZNACZENIA BRODÓW W CZASACH SASKIEGO MINISTRA

Heinrich von Brühl nabył omawiany majątek od rodu Watzdorfów w 1740 roku (APZG, *Umowa kupna-sprzedaży posiadłości Brody*, sygn. 1007, 4, 8; Majchrzak 147-148; Bernatowicz, „Czekając na króla” 79). W momencie zakupu w Brodach stał już trójskrzydłowy pałacyk Promnitzów, wzniesiony około 1670 roku (Kubach i Seeger 152; Bielinis-Kopeć, „Zapomniane rezydencje” 21; Wecke i Zuber 4-5). Ambicje nowego właściciela uwarunkowały konieczność rozbudowy i modernizacji obiektu, którą powierzono saskim architektom, przede wszystkim Johannowi Christophowi Knöfflowi (Schmidt 327; Schuster 260-268; Bosy 47; Torbus, „Baustiftungen” 158). Minister podjął jednocześnie szereg działań wpływających na funkcjonowanie miasta, między innymi przenosząc do Brodów garnizon własnego regimentu. Jednocześnie w ośrodku nastąpił silny rozwój rzemiosła – utworzono manufaktury mebli, tkanin, płócien i tytoniu (Schmidt 328-329), a nad Jeziorem Brodzkim powstała bielarnia (Partyka 55). Wzniesiono również ceglarnię, założono kuźnię, warzelnię mydła czy nawet drukarnię (Wecke i Zuber 2). Wyroby miały w pierwszej kolejności zaspokajać potrzeby inwestycji prowadzonych w różnych majątkach brühlowskich, lecz nie można pominąć ich roli ekonomiczno-społecznej, niezwykle korzystnej dla mieszkańców Brodów i dla przyjeżdżających rzemieślników. Jednym z efektów powyższych działań był napływ osadników z Górnych Łużyc – przede wszystkim tkaczy trudniących się produkcją lnianego płótna (Partyka 55).

Kluczowy jest wreszcie fakt, że Brody włączono w nowy trakt pocztowy, którym pomiędzy stolicami Saksonii i Rzeczypospolitej przemieszczał się August III (Hentschel 312; Bernatowicz, „Czekając na króla” 72-73; Kotlewski 51). Brühl uczestniczył w wytyczeniu szlaku (Bernatowicz, „Czekając na króla” 79) i wydaje się bardzo prawdopodobne, że w momencie zakupu majątku oraz rozpoczęcia prac budowlanych uwzględniał możliwość docelowego goszczenia monarchy. Przebudowa mogła więc stanowić przygotowania do nadania majątkowi tak prestiżowej funkcji, dzięki czemu już w 1750 roku król został godnie podjęty w Brodach.

INWESTYCJE ARCHITEKTONICZNE: ZAŁOŻENIE PAŁACOWE –
UKŁAD URBANISTYCZNY – OGRÓD I ZWIERZYNIEC

Projekty przebudowy rezydencji oraz ukształtowania jego otoczenia sporządził Johann Christoph Knöffel (Schuster 260-268, 272-279; Bosy 47). Zachowane projekty ukazują różne propozycje rozwiązań zwiększających funkcjonalność i podnoszących walory estetyczne obiektu. Szczególnie interesująco prezentuje się niezrealizowana koncepcja przekształceń, wedle której pałac zyskałby dynamiczną i niemal rzeźbiarską formę¹. Frontowa, dobudowana część bocznych skrzydeł miała być przesunięta na zewnątrz, tworząc uskok. Na szkicu uwagę zwracają też frontowe schody, połączone z podjazdem anektującym znaczną część wewnętrznego dziedzińca i prowadzące bezpośrednio na wysoki parter. We wnętrzu, do głównego westybulu miały przylegać symetrycznie aż dwie paradne klatki schodowe. Na kolejnych kartach Knöffel zawarł kilka alternatywnych sposobów ukształtowania elewacji ogrodowej, z różnymi wersjami schodów i zwieńczenia umieszczonego nad trzema centralnymi osiami. Ostatecznie zleceniodawca pozostał przy nieco bardziej tradycyjnym i mniej dynamicznym rozwiązaniu (rezygnując chociażby z uskoków w obrębie skrzydeł), co jednak nie umniejsza rangi obiektu i skali przeprowadzonej inwestycji. Elewacje ukształtowano zgodnie z tendencjami obecnymi w środowisku saskim: wprowadzono podziały ramowe, poszczególne kondygnacje oddzielono płycinami, zaś budowlę przekryto wysokim dachem mansardowym. Główne wejście zyskało bogatą oprawę i zostało ujęte parami Atlantów dźwigających balkon obecny na *piano nobile*. Rzeźby zostały odkute w piaskowcu na przełomie 1746 i 1747 roku, a za ich powstanie odpowiadali Johann Benjamin Thomae i Gottfried Knöffler (Wilde 169-171; Wecke i Zuber 8-9; Torbus, „Baustiftungen” 159).

Z rozmachem ukształtowano także wnętrza rezydencji, zwłaszcza sale pełniące najważniejsze funkcje reprezentacyjne. Zwracając uwagę tylko na kilka przykładowych przestrzeni, warto zacząć od paradnej klatki schodowej, przylegającej do westybulu: szczególnie interesujący jest fakt, że znane są nie tylko rysunki ukazujące całą kompozycję tej partii pałacu, ale też między innymi szczegółowe projekty balustrady². Największym splendorem cechowała się dwukondygnacyjna wielka sala, ulokowana w centralnej partii głównego korpusu. Dekorację *Festsaal* tworzyły panele z rokokowymi ramami, wydzielającymi pola pod inskrypcje (nad głównym wejściem), emblematy i portrety właścicieli. Wyobrażenia o charakterze wnętrza w znacznym stopniu oddają inne, dobrze udokumentowane sale balowe

¹ Projekty przebudowy pałacu, stanowiące część zbiorów Landesamt für Denkmalpflege Sachsen, były publikowane w pracy: Schuster 260-276.

² Funkcjonalno-ideowy program paradnej klatki schodowej dobrze oddają jeszcze zdjęcia z początku lat trzydziestych XX wieku, autorstwa Waltera Möbiusa, udostępniane przez Deutsche Fotothek.

z brühlowskich rezydencji. Z najbardziej oczywistych analogii przywołać można chociażby pałac przy Augustusstraße w Dreźnie, kształtowany głównie w latach czterdziestych i pięćdziesiątych XVIII wieku – co istotne, przy wiodącym udziale Johanna Christoha Knöffla (Ruggero 15; Hertzig 219-220).

Na projekcie gabinetu, w polach przeznaczonych pod dekoracje malarskie widoczne są szkicowe scenki w typie *fête galante*. Ich charakter w pełni współgra z faktem, że przy wystroju pałacu zatrudnieni byli między innymi związany z dworem królewskim Stefano Torelli i Christian Wilhelm Ernst Dietrich (Bosy 49). Drugi z wymienionych artystów, znany też jako Dietricy, urodził się w Weimarze w 1721 roku. Wykształcenie zdobywał kolejno pod okiem swego ojca – miniaturzysty – i Johanna Aleksandra Thiele’a, a dalszych doświadczeń dostarczyła mu podróż edukacyjna, obejmująca między innymi Italię i Holandię. W 1741 roku Dietrich został mianowany nadwornym malarzem Augusta III. Do najważniejszych etapów jego dalszej kariery należały stanowiska: dyrektora miśnieńskiej fabryki porcelany i profesora w dreźnieńskiej Akademii (Olszewska-Świetlik 194-195). Malował nawiązując do tendencji włoskich i niderlandzkich, a także do sztuki francuskiego rokoka – szczególnie cenionej przez zleceniodawców zamawiających wystrój siedzib³. Co oczywiste, ostatnia z wymienionych stylistyk została wprowadzona do brodzkiej rezydencji.

O splendorze pałacu świadczyły również mobilia. W rachunkach z lat 1740-1757 odnotowano wydatki na poszczególne elementy wystroju i dzieła sztuki, w tym na portrety ministra Brühla (Lukas 13). Część zdobiących ściany portretów została jeszcze ujęta w inwentarzu z początku XX wieku (BLP, *Instandsetzung wertvoller Bauten*, sygn. 55: XI 656/2, s.n.). Interesująco przedstawiał się zasób biblioteczny. W pałacu przechowywano również zespół rysunków architektonicznych (projektów oraz pomiarów), dotyczących nie tylko siedzib właściciela, ale też na przykład Zwingeru czy rezydencji w Grossen Garten (Kubach i Seeger 157; Wecke i Zuber 10), zatem obiektów odgrywających kluczową rolę podczas dworskich uroczystości, które były organizowane przez Wettynów. Na zaakcentowanie zasługuje też wysoka klasa zgromadzonych w omawianej siedzibie wyrobów rzemiosła artystycznego. Przywołać należy przede wszystkim słynny porcelanowy *Schwanenservice* (Serwis Łabędzi), wykonany w manufakturze w Miśni (Reichel 107-111; Pietsch, passim; Koch 1110; Sallani-Geißdorf 54-58; Barczyk, „Kulisy” 89). Heinrich von Brühl zamówił zastawę w roku 1737, w którym uzyskał tytuł hrabiego Cesarstwa

³ Dietricy ozdobił swymi malowidłami między innymi Salę Watteau (Watteauzimmer) w Pałacu Górskim (Bergpalais) w Pillnitz (Liebsch, „Galante Szenen” 154, 156-157) oraz supraporty rezydencji Jerzego Augusta Mniszcha przy Długich Ogrodach w Gdańsku (Maciakowska 64; Barczyk, *Rezydencje rodu Mniszchów* 242, 426). Najważniejsze informacje o artyście i charakterze jego twórczości podają: Chudzikowski 113-121; Dittrich 301-308; Liebsch, *Dieser geschichte* 277-300; Schniewind, passim; Menzhausen 33-40.

Rzymskiego. Za projekt odpowiedzialny był sam Johann Joachim Kändler, jeden z najwybitniejszych twórców związanych z miśnieńską wytwórnią, odpowiedzialny między innymi za serwis koronacyjny Augusta III (Kwaśnik-Gliwińska 238). Główny motyw dekoracyjny wzorowany był na ilustracjach widniejących na XVII-wiecznej akwaforcie W. Hollara oraz w tomie z 1707 roku, wydanym nakładem Johanna Leonharda Buggela – stanowiącym źródło inspiracji dla licznych artystów (Cassidy-Geiger 114)⁴. Brühlowski serwis składał się z co najmniej 2200 elementów – przewidzianych do obsłużenia setki gości – i prawdopodobnie był największym zamówieniem dokonany z miśnieńskiej manufakturze w XVIII wieku (Bechter 37; Barczyk, „Kulisy” 89). Dla porównania: zastawa Sułkowskiego liczyła około 1000 wyrobów, zaś wspomniane wyżej naczynia koronacyjne Augusta III Sasa zaledwie 72 sztuki (Kwaśnik-Gliwińska 238). Początkowo *Schwanenservice* znajdował się w pałacu w Dreźnie. Następnie przewieziono go do Warszawy i wreszcie dostarczono do przebudowanej rezydencji w Brodach, gdzie miał służyć do podejmowania monarchy (Wecke i Zuber 10; Barczyk, „Kulisy” 89). Część zastawy uległa rozproszeniu już w XVIII wieku, w związku ze ślubem córki ministra, Marii Amalii, z Jerzym Augustem Mniszchem – hrabianka otrzymała wówczas w darze część elementów. Jednak większość serwisu aż do II wojny światowej znajdowała się w Brodach. Obecnie naczynia można odnaleźć w wielu muzeach, na przykład w Museum für Angewandte Kunst w Lipsku, Staatliche Kunstsammlungen w Dreźnie i Metropolitan Museum w Nowym Jorku; zaś w Polsce: w Muzeach Narodowych w Warszawie, Poznaniu i Kielcach czy w zbiorach warszawskiego Zamku Królewskiego. Część przedmiotów znajduje się też w kolekcjach prywatnych⁵, natomiast sam wzór łabędzi, zaprojektowany dla Brühla, stał się na tyle popularny, że w niemal identycznej postaci stosowano go na wyrobach miśnieńskich także w XIX i XX wieku.

Brodzka rezydencja wyznaczała centralny, porządkujący przestrzeń element wielkoskalowego układu urbanistycznego (Oleńska 241; Bosy 53; Torbus, „Pforten” 73-79). Głównym celem przekształceń otoczenia pałacu, prowadzonych od lat czterdziestych XVIII wieku, stało się podniesienie rangi siedziby i stworzenie bogatej, architektonicznej oprawy dla uroczystych wjazdów króla oraz samego właściciela. Jednocześnie posłużono się stałe aktualnymi rozwiązaniami, powszechnie stosowanymi w budownictwie rezydencjonalnym czasów saskich. Elewację

⁴ W woluminie można odnaleźć między innymi studia pojedynczych roślin oraz zwierząt, jak i scenki z udziałem fauny. Na jednej z odbitek widoczne są dwa łabędzie pływające wśród trzciny, nad którymi – w oddali, na tle nieba – przelatują czaple (Buggel 1707, s.n.). Kompozycja wykazuje zbieżność z motywem zdobiącym brühlowskie naczynia.

⁵ Na marginesie można dodać, iż elementy oryginalnego serwisu na rynku antykwarycznym osiągnęły wysokie ceny: przykładowo – za jeden półmisek na aukcji Sotheby’s w 2011 roku zapłacono ponad 43 000 dolarów, czyli blisko 200 000 złotych.

frontową poprzedził obszerny dziedziniec, flankowany przez dwie dwukondygnacyjne, 21-osiove oficyny, definiowane jako *Kavalierhäuser*. Część zlokalizowanych w nich pomieszczeń posiadała kominki wykonane w miśnieńskiej manufakturze (Wecke i Zuber 9). Za północną oficyną wzniesiono stajnię i wozownię (Schuster 277, 280).

Od frontu *cour d'honneur* zamknięto parkanem o rzucie tworzonym przez wylinki koła, przechodzące w linię prostą w partii centralnej i na skrajach. Od strony wewnętrznej w ćwierćkoła wkomponowano baseny z fontannami. Przejazd bramny flankowały ustawione na słupkach rzeźby z piaskowca, przedstawiające Caritas oraz Bellonę – boginię wojny, ukazaną z mieczem i lwem (Lukas 14; Bosy 48). Interesującym zabiegiem było wprowadzenie półkolistej linii zabudowy w obrębie oficyn poprzedzających paradny dziedziniec (przynależących do „sfery publicznej”). Wpływ przeprowadzonej inwestycji na redefinicję przestrzeni urbanistycznej staje się jeszcze wyraźniejszy przy porównaniu osiągniętego efektu z planem Brodów przechowywanym w Herder Institut w Marburgu i datowanym na około 1715 rok (a po części także z mapą z około 1740 roku). Z inicjatywy saskiego ministra zniwelowano ściśle wyodrębnienie części pałacowej z tkanki miasta, tworząc płynną gradację stref przynależących kolejno do: głównej siedziby ministra; dziedzińca z parkanem; podporządkowanej mu zabudowy „zewewnętrznej” oraz dalszych osi urbanistycznych. Tę spójność przestrzeni widać zarówno na mapach z lat około 1757-1760, jak i we współczesnym, zachowanym do dziś układzie brodzkiego ośrodka.

W literaturze utrwalił się pogląd, iż w czasach Heinricha von Brühla w Brodach wzniesiono trzy bramy miejskie. W rzeczywistości najprawdopodobniej tylko jedna z nich doczekała się realizacji, na co wskazuje brak odniesień do pozostałych dwóch budynków w źródłach rękopiśmiennych i ikonograficznych – w tym na mapach ośrodka (Błażejewska 82-83). Brama Zasiiecka powstała przy trakcie wiodącym do miasta Zasieki, któremu zawdzięcza swoją zwyczajową nazwę, również według projektów Knöffla. Do II wojny światowej szkice prezentujące rzut i elewację przechowywano w brodzkim pałacu – do dziś zachowały się jedynie niewielkie reprodukcje, które zdążono opublikować w tomie z 1939 roku (Kubach i Seeger 152, 352). Do przejazdu przylegały pomieszczenia przeznaczone dla stróża i pisarza. Nad centralną arkadą widniała łacińska inskrypcja wskazująca, iż „Fundamenty miasta położył Heinrich Brühl w 1748 roku” (FUNDAMENTA URBIS / POSUIT / HEINRUCUS COMES A BRUHL / ANNO MDCCXLVIII). Do ministra odnosił się też herb umieszczony w zwieńczeniu. Z kolei napis umieszczony na drugiej, północnej elewacji głosił, że „Roku Pańskiego 1753 brama miasta Brody [została] szczęśliwie zbudowana” (AD MDCCL III / PORTA VRBIS PRORTHEN / FELICTTER EXSTRVCTA). Obiekt istnieje do dziś, jednak jego forma została zmodernizowana w 1931 roku, by ułatwić komunikację. Poza zastąpieniem bocznych

aneksów prosto zamkniętymi przelotami dla samochodów i dla pieszych, zdecydowano się na wprowadzenie nowego programu ideowego: wykonano dekorację zawierającą (poza herbem Brodów) nawiązania do handlu i sprawiedliwości (Błażejewska 84-85). Należy podkreślić, że Brama Zasiicka (nawet jeśli pobierano w niej opłaty) miała przede wszystkim charakter parady i stanowiła oprawę między innymi dla królewskich wjazdów na teren miasta.

Nieodzowne rozwinięcie programu funkcjonalno-ideowego brodzkiej rezydencji stanowiło założenie ogrodowe, którego koncepcję zaczęto przygotowywać wkrótce po zakupie majątku przez Brühla. Wielkoskalowy kompleks składał się w pierwszej kolejności z osi wiodącej od podnóża parady schodów pałacowych do Jeziora Brodzkiego, przy której rozmieszczono regularne partery w stylu francuskim. Oś poprzeczna położona bliżej siedziby prowadziła do pałacyku małżonki ministra, Marii Anny von Kolowrath-Krakowsky, przy którym rozplanowano miniaturowe miasto Mariannenstadt (Schmidt 328; Kubach i Seeger 152, 160; Wecke i Zuber 2-3). Po stronie południowej tę linię kompozycyjną zamykała wodna kaskada. Druga oś łączyła oranżerię (zlokalizowaną po stronie północnej) z letnim teatrem, tworzonym przez boskiet. Jego forma była zgodna zarówno z ówczesną tendencją, jak i z podobnymi obiektami z innych założeń rezydencjonalnych Brühla – jako przykład przywołać można chociażby teatr zaprojektowany dla ogrodu w dzielnicy Friedrichstadt w Dreźnie (Schuster i Webersinke 208). W oranżerii zarówno hodowano egzotyczne drzewka, jak i wystawiano opery oraz spektakle⁶. Tę tradycję podtrzymał syn ministra, Aloys Friedrich – *de facto* twórca komedii, granych w Brodach i na dworach europejskich, w tym w Warszawie, Wiedniu i Berlinie. Za jego czasów w oranżerii prezentowano między innymi sztuki W. Shakespeare'a (Dudziak 207; Bosy 87-88). Widoczne na projektach z lat 1741-1749 pawilony ogrodowe cechują się niezwykle dekoracyjnością. Warto zwrócić uwagę chociażby na tak zwany „Gabinet na planie litery C” czy na „Salon ogrodowy”, z centralnym pomieszczeniem na rzucie elipsy (Schuster 282-287). Analogiczne, finezyjne formy – właściwe dla Knöffla – wprowadzono też w innych założeniach rezydencjonalnych saskiego ministra, w tym w Groschwitz, Nischwitz czy w samym Dreźnie (Miltschus 89-95; Schuster i Webersinke 200-206, 208-209). W efekcie Brody swoim charakterem w pełni wpisywały się w dość ujednoczoną pod względem stylistyki sieć brühlowskich siedzib. Ogród wzbogacono w latach pięćdziesiątych

⁶ Zamiłowanie Heinricha von Brühla do teatru stanowi temat dobrze rozpoznany i nie wymaga w tym miejscu dokładniejszej analizy. Z najważniejszych opracowań obrazujących rozmach mecenatu na polu muzyki i spektakli przywołać można chociażby słynne opracowanie Aliny Żórawskiej-Witkowskiej, ukazującej aktywność saskiego ministra na tle działań podejmowanych przez Augusta III i najbardziej znaczących magnatów tego czasu (*Muzyka na polskim dworze* 37, 65, 119-121, 328-329, 440-442).

XVIII wieku o zespół rzeźb, których autorami byli Gottfried Knöffler (Wilde 170-171), Pierre Coudray (SHD, *Gräflich brühlsche Rechnungsbücher*, sygn. 10026, nr 1402/06, s.n.) i Johann Benjamin Thomae (Wecke i Zuber 19-20). Figury, które wyszły spod dłut tak wybitnych artystów, nawiązywały między innymi do wątków mitologicznych oraz do pór roku (Kubach i Seeger 159).

Główna oś nie kończyła się przy tafli wody. Na jej przedłużeniu, po przeciwległej stronie jeziora, w 1742 roku utworzono – zapewniające rozrywkę myśliwską między innymi lubującemu się w tego rodzaju formie rekreacji Augustowi III (Bernatowicz, „Ogrody” 265-266; Nieciecki 35-42) – bażantarnię i ogród bażanci. Po kilku latach kompleks powiększono i uzupełniono o kilkadziesiąt mostków, przerzuconych ponad rowami oraz obszarami bagnistymi (Schmidt 52; Bosy 51). Ówczesne zamiłowanie do polowań jeszcze silniej obrazuje zwierzyniec znany jako *Stern Pforten* lub *Jagdstern* (Wecke i Zuber 24-25). Monumentalne założenie powstało na terenach leśnych. W centralnym punkcie gwiazdzistego układu – oddalonym o około 8 km od pałacu – wzniesiono pawilon myśliwski, przy którym zbiegało się osiem alei. Najdłuższa z osi, wschodnio-zachodnia, miała około 12 km. Tworzyły ją trakty Forster i Pockuscheler. Na południowym wschodzie lasu, na przedłużeniu jednej z dróg, znajdował się obszar o swobodniejszej kompozycji, na którym goście Brühla polowali na jelenie i dziki. Zwierzyniec w modelowy sposób reprezentował najbardziej prestiżowy, gwiazdzisty schemat. Powyższy układ, mający oczywiście swą genezę w Wersalu i chętnie wprowadzany na terenie rezydencji królewskich i magnackich w Saksonii oraz Rzeczypospolitej, niejednokrotnie – nawet przy najbardziej znaczących realizacjach – był jednak redukowany do kompozycji wachlarzowych (Bernatowicz, „Ogrody” 271-272, 279-281; Bernatowicz, „Entre éventail” 108-109; Jakóbczyk-Gola 136-139; Maławski 179-180). Promienisty układ jest dobrze czytelny na dawnych mapach ukazujących okolice Brodów, ponadto cały czas pozostaje dostrzegalny w topografii i na zdjęciach satelitarnych.

* * *

Brühłowska rezydencja niestety dość szybko doznała ogromnych zniszczeń, będących wynikiem wojny siedmioletniej. 1 września 1758 roku król pruski Fryderyk II nakazał spalenie pałacu w ramach zemsty na wrogim polityku (Schmidt 344; Kubach i Seeger 153; Wecke i Zuber 11-12). Brühl, przewidując sytuację, zdołał zabezpieczyć bądź wywieźć znaczną część wyposażenia. Już w kolejnym roku rozpoczęto odbudowę – na tyle skuteczną, że w Brodach ponownie podejmowano Augusta III (Bosy 56). Po śmierci saskiego ministra w 1763 roku majątek przejęty został przez skarb państwa Elektoratu Saksonii (SHD, *Zwangsverwaltung der*

Leinwandfabrik, sygn. 10047 Amt Dresden, nr 3468, s.n.; SHD, *Zwangsverwaltung des Vorwerks Durbau*, sygn. 10047 Amt Dresden, nr 3503, s.n.). Pałac odzyskał wreszcie syn Heinricha von Brühla, Aloys Friedrich (APZG, *Wpływy*, 11643, s.n.), próbujący przywrócić rezydencji splendor i przekształcający założenie ogrodowe w swobodniejszą kompozycję krajobrazową⁷.

Moment największej świetności rezydencji w Brodach przypadł jednak bez wątpienia na czasy Heinricha von Brühla, w pełni świadomego możliwości, jakie dawała lokalizacja na trasie królewskich podróży. Ten polityk i wybitny mecenas nie tylko rozbudował własną siedzibę i dokonał przekształceń w zakresie urbanistyki miasteczka, ale też silnie wpłynął na rozwój ośrodka chociażby poprzez wspomniane wcześniej zakładanie manufaktur, czyniących majątek korzystnym i atrakcyjnym miejscem dla poszukujących zatrudnienia rzemieślników.

Dla zrozumienia rangi Brodów konieczne jest spojrzenie na całość założenia pałacowo-ogrodowo-urbanistycznego w kontekście *Festkultur*, analizowanej pod kątem bogatej oprawy ceremonialnej, kształtowanej na drezdeńskim dworze Wettynów, obejmującej wszelkie sfery życia (Barczyk, „Kulisy” 82-83). Tak pojmowana kultura przenikała na tereny Rzeczypospolitej i silnie determinowała codzienne funkcjonowanie wszystkich reprezentantów elit władzy, jak i możliwych rodów magnackich. Wpływała na formy architektury pałacowej, determinowała kompozycje ogrodowe i programy funkcjonalno-ideowe wnętrz, a zarazem wpływała na preferowane formy rozrywki. Większość z tych elementów – takich jak wyżej wymienione polowania czy spektakle teatralne – można dostrzec w brühlowskiej rezydencji, nawet jeśli wiedza o nich jest niepełna, ze względu na efemeryczny charakter wydarzeń i ich wizualnej oprawy. Jako exemplum przestrzeni, która stawała się w Brodach scenografią dla rekreacji, można raz jeszcze przywołać ogród. W nim tworzono bogate iluminacje, organizowano gry dworskie, a po jeziorze pływano łódkami.

Powyższy zarys uwidacznia, iż założenie pałacowo-urbanistyczno-ogrodowe w Brodach należy nie tylko do najważniejszych siedzib wybitnego mecenasa, Heinricha von Brühla, ale też do najwybitniejszych przykładów architektury rezydencjonalnej kształtowanej dla XVIII-wiecznych elit polityczno-kulturalnych tej części Europy.

⁷ Dalsze dzieje założenia pałacowego-ogrodowego, wśród nich XIX-wieczny stan kompleksu oraz bogaty zbiór roślin hodowanych w brodzkiej oranżerii, dokumentują liczne archiwalia, między innymi: APZG, *Lustgarten*, sygn. 11108, passim; APZG, *Sprawy*, sygn. 19186, passim.

BIBLIOGRAFIA

ARCHIWALIA

- Archiwum Państwowe w Zielonej Górze [APZG], *Lustgarten in Pforten*, sygn. 11108.
- Archiwum Państwowe w Zielonej Górze [APZG], *Sprawy dotyczące zarządzania majątkiem (1682-1874)*, sygn. 19186.
- Archiwum Państwowe w Zielonej Górze [APZG], *Umowa kupna-sprzedaży posiadłości Brody, podpisana dnia 24 marca 1740 r. między Henrykiem hrabią Rzeszy von Brühl (jako nabywcą) a Fryderykiem Karolem hrabią von Watzdorf (jako sprzedającym)*, sygn. 1007.
- Archiwum Państwowe w Zielonej Górze [APZG], *Wpływy z tytułu funduszy pozostałych (oryg. *Quitungen über Restgelder*)*, sygn. 11643.
- Brandenburgische Landeshauptarchiv, Poczdam [BLP], *Instandsetzung wertvoller Bauten in den Kreisen Sorau und Züllichau-Schwiebus*, sygn. 55: Provinzialverband XI 656/2.
- Sächsische Hauptstaatsarchiv, Dresden [SHD], *Gräfllich brühlsche Rechnungsbücher; Manual von ordinär monatlicher Einnahme und Ausgabe, 1753-55*, sygn. 10026 Geheimes Kabinett, nr 1402/06.
- Sächsische Hauptstaatsarchiv, Dresden [SHD], *Zwangsverwaltung der Leinwandfabrik in Pforten aus dem Nachlass des Premierministers Heinrich Graf von Brühl (Kommissionsakte), 1763-67*, sygn. 10047 Amt Dresden, nr 3468.
- Sächsische Hauptstaatsarchiv, Dresden [SHD], *Zwangsverwaltung des Vorwerks Durbau in den Herrschaften Forst und Pforten aus dem Nachlass des Premierministers Heinrich Graf von Brühl (Kommissionsakte), 1766-67*, sygn. 10047 Amt Dresden, nr 3503.

STARODRUKI

- Buggel, Johann Leonhard. *Neu-vollständiges Reiß-Buch*. Verlegt Johann Leonhard Buggel – Buchhändler, 1707.

OPRACOWANIA

- Barczyk, Alina. „Kulisy magnackiego splendoru. Oficyny kuchenne warszawskich rezydencji w czasach Augusta III Sasa”. *Ethos*, t. 35, nr 1 (137), 2022, ss. 81-102.
- Barczyk, Alina. *Rezydencje rodu Mniszchów w czasach saskich. Historia i treści ideowe architektury*. Wydawnictwo Uniwersytetu Łódzkiego, 2021.
- Bechter, Barbara. „Der Brühlsche Garten in Dresden-Friedrichstadt”. *Die Gartenkunst*, t. 19, nr 1, 2007, ss. 1-46.
- Bernatowicz, Tadeusz. „Czekając na króla. Barokowe rezydencje między Warszawą a Dreznem przy trakcie pocztowym Augusta III z 1750 roku”. *Quart*, nr 2, 2020, ss. 70-90.
- Bernatowicz, Tadeusz. „Entre éventail et étoile. Zwierzyńce w osiemnastowiecznej Polsce i ich europejskie związki”. *Barok*, t. 4, nr 1, 1997, ss. 105-118.
- Bernatowicz, Tadeusz. „Ogrody do zabaw myśliwskich. Królewskie zwierzyńce czasów saskich wokół Warszawy”. *Królewskie Ogrody w Polsce*, red. Małgorzata Szafrąńska, Towarzystwo Opieki nad Zabytkami, 2001, ss. 265-288.

- Bielinis-Kopeć, Barbara. „Zapomniane rezydencje Łużyc Dolnych”. *Spotkania z Zabytkami*, nr 1-2, 2017, ss. 18-25.
- Błażejewska, Maja. „Brama miejska w Brodach. Rozpoznanie historyczne i ikonograficzne na potrzeby ustalenia dawnej kolorystyki obiektu”. *Lubuskie Materiały Konserwatorskie*, t. 18, 2021, ss. 82-89.
- Bosy, Grzegorz. „Założenie pałacowo-parkowe w Brodach jako odzwierciedlenie pozycji społecznej rodziny von Brühlów”. *Ziemia Lubuska*, t. 6, 2020, ss. 39-63.
- Cassidy-Geiger, Maureen. „Graphic Sources for Meissen Porcelain: Origins of the Print Collection in the Meissen Archives”. *Metropolitan Museum Journal*, t. 31, 1996, ss. 99-126.
- Chrobrowski, Daniel. *Drzewa i krzewy leśnej części zabytkowego Parku w Brodach*, mps. Akademia Rolnicza im. Augusta Cieszkowskiego w Poznaniu, 2005.
- Chudzikowski, Andrzej. „Pastiches in the works of Christian Wilhelm Ernst Dietrich”. *Bulletin du Musée National de Varsovie*, t. 7, 1966, ss. 113-121.
- Dittrich, Christian. „In Rembrandts Geschmack. Nachwirkungen seines Radierwerkes bei Christian W. E. Dietrich”. *Dresdener Kunstblätter*, t. 48, nr 5, 2004, ss. 301-308.
- Drozdek, Monika. *Brody. Brama miejska*, mps. Wojewódzki Urząd Ochrony Zabytków w Zielonej Górze, 1963.
- Dudziak, Juliusz. *Alojzy Fryderyk von Brühl (1739-1793)*. Wydawca Juliusz Dudziak, 2010.
- Henschel, Walter. *Die sächsische Baukunst des 18. Jahrhunderts in Polen*, Bd. 1. Henschelverlag Kunst und Gesellschaft Berlin, 1967.
- Hertzog, Stefan. *Das barocke Dresden. Architektur einer Metropole des 18. Jahrhunderts*. Michael Imhof Verlag, 2012, s. 220.
- Jakóbczyk-Gola, Aleksandra. *Ogrody zwierząt. Staropolskie zwierzyńce i menażerie*. Wydawnictwo Uniwersytetu Warszawskiego, 2021.
- Koch, Ingrid. „Schwanenservice. Meissner Porzellan für Heinrich Graf von Brühl; Dresden, Schloss; bis 13. August”. *Weltkunst*, t. 70, 2000, s. 1110.
- Kotlewski, Paweł. *Z historii Brodów i okolic*. Obernhof, 2009.
- Kubach, Hans Erich, i Joachim Seeger. *Die Kunstdenkmäler der Provinz Brandenburg*, Bd. 5: *Die Kunstdenkmäler des Kreises Sorau und der Stadt Forst*. Deutscher Kunstverlag, 1939.
- Kwaśnik-Gliwińska, Anna. „Porcelana miśnieńska w zbiorach Muzeum Narodowego w Kielcach”. *Rocznik Muzeum Narodowego w Kielcach*, t. 25, 2010, ss. 228-259.
- Liebsch, Thomas. „Dieser geschichte Künstler ist in ganz Europa berühmt und bekannt... Christian Wilhelm Ernst Dietrich und die Dresdner Gemäldegalerie”. *Zeitschrift des Deutschen Vereins für Kunstwissenschaft*, t. 64, 2010, ss. 277-300.
- Liebsch, Thomas. „Galante Szenen von Christian Wilhelm Ernst Dietrich im Watteauzimmer des Pillnitzer Bergpalais und ihre Herkunft aus dem ehemaligen Brühlschen Palais in Dresden”. *Heinrich Graf von Brühl (1700-1763). Bauherr und Mäzen*, red. Hendrik Bärnighausen i Martin Schuster, Landesamt für Denkmalpflege Sachsen, 2020, ss. 154-161.
- Lippert, Woldemar. „Zur Geschichte von Spremberg und Pförten 1744 und 1745”. *Niederlausitzer Mitteilungen*, t. 4, nr 1-4, 1895/1896, ss. 168-174.
- Lukas, Ewa. *Brody, woj. zielonogórskie. Studium historyczno-urbanistyczne do planu zagospodarowania przestrzennego miasta*, mps. Wojewódzki Urząd Ochrony Zabytków w Zielonej Górze, 1965.

- Maciakowska, Zofia. „Pałac Jerzego Wandalina Mniszcha w Gdańsku u schyłku XVIII wieku”. *Studia i materiały do dziejów domu gdańskiego*, cz. 3, red. Edmund Kizik, Instytut Historii Polskiej Akademii Nauk, 2015, ss. 53-75.
- Majchrzak, Jerzy Piotr. *Na peryferiach historii*. Wydawnictwo Lubuskiego Towarzystwa Kultury, 1987.
- Malawski, Seweryn. *Polskie ogrody XVIII wieku: kompozycje, style, kontekst kulturowy*. Narodowe Centrum Kultury, 2021.
- Menzhausen, Joachim. „Christian Wilhelm Ernst Dietrichs Eklektizismus und seine Bedeutung in der Entwicklung der deutschen Malerei”. *Kunstmuseen der Deutschen Demokratischen Republik*, nr 2, 1959, ss. 33-40.
- Miltschus, Thomas. *Schloss Grochwitz. Von den Anfängen bis zur Gegenwart*. Verlag BücherKammer, 2014.
- Nieciecki, Jan. „Opowieść o Polskim Wersalu”. *Biuletyn Konserwatorski Województwa Białostockiego*, t. 3, 1997, ss. 35-48.
- Oleńska, Anna. „Magnificentia principis. Brühl’s Artistic Activities in Poland as a Means of Political Self-Propaganda”. *Heinrich Graf von Brühl (1700-1763): ein sächsischer Mäzen in Europa*, red. Ute Christina Koch i Cristina Ruggero, Kunstsammlungen Dresden, Bibliotheca Hertziana – Max-Planck Institut für Kunstgeschichte, 2017, ss. 230-247.
- Olszewska-Świetlik, Justyna. „Obraz *Alegoria życia* z kolekcji prof. Wiesława Litewskiego, Muzeum Uniwersyteckie w Toruniu. Historia, technologia i technika”. *Opuscula Musealia*, t. 25, 2018, ss. 189-208.
- Partyka, Piotr. „Wytwórczość włókiennicza w północno-wschodnich Łużycach w XVII-XVIII wieku”. *Studia Zachodnie*, t. 17, 2015, ss. 27-57.
- Pietsch, Ulrich. *Schwanenservice. Meissener Porzellan für Heinrich Graf von Brühl*. Staatliche Kunstsammlungen Dresden, 2000.
- Reichel, Friedrich. „Das Schwanenservice und sein Auftraggeber: zu einer Sonderausstellung der Porzellansammlung im Dresdener Schloss vom 6. Mai bis 13. August 2000”. *Dresdener Kunstblätter*, t. 44, nr 4, 2000, ss. 107-111.
- Ruggero, Cristina. „Zur Baugeschichte des Palais Brühl und der Bauten an der Augustusstraße und auf dem Festungswall in Dresden”. *Heinrich Graf von Brühl (1700–1763). Bauherr und Mäzen*, red. Hendrik Bärnighausen i Martin Schuster, Landesamt für Denkmalpflege Sachsen, 2020, ss. 14-40.
- Sallani-Geißdorf, Corina. „... ‘vor Ihrer Excellenz den Herrn Graffen von Brühl’: das Schwanenservice”. *Dresdener Kunstblätter*, t. 58, nr 2, 2014, ss. 54-58.
- Schmidt, Otto Eduard. *Minister Graf von Brühl und Karl Heinrich von Heineken*. Vieweg – Teubner Verlag, 1921.
- Schniewind Michel, Petra. *Christian Wilhelm Ernst Dietrich: genannt Dietrichy, 1712-1774*. Hirmer Verlag, 2012.
- Schuster, Martin. „Katalog Pforten, Nischwitz, Oberlichtenau und Grochwitz”. *Heinrich Graf von Brühl (1700-1763). Bauherr und Mäzen*, red. Hendrik Bärnighausen i Martin Schuster, Landesamt für Denkmalpflege Sachsen, 2020, ss. 259-303.
- Schuster, Martin, i Sabine Webersinke. „Katalog Palais und Garten Friedrichstadt bei Dresden”. *Heinrich Graf von Brühl (1700–1763). Bauherr und Mäzen*, red. Hendrik Bärnighausen i Martin Schuster, Landesamt für Denkmalpflege Sachsen, 2020, ss. 191-145.
- Torbus, Tomasz. „Baustiftungen Heinrich Graf von Brühls in Sachsen am Beispiel Nischwitz und Pforten (Brody)”. *Heinrich Graf von Brühl (1700-1763): ein sächsischer Mäzen in Europa*, red. Ute Christina Koch i Cristina Ruggero, Kunstsammlungen Dresden, Bibliotheca Hertziana – Max-Planck Institut für Kunstgeschichte, 2017, ss. 164-174.

- Torbus, Tomasz. „Pförten (Brody) in der Niederlausitz – ein Schloss für den König und eine Idealstadt des Grafen Brühl”. *Architektur und Kunst in der Ära des sächsischen Ministers Heinrich Graf von Brühl (1738-1763)*, red. Tomasz Torbus, Jan Thorbecke Verlag, 2014, ss. 73-83.
- Wecke, Claudius. *Schlossgarten Brody (Pförten) – Geschichte, Bestandsanalyse und Definition vorrangiger Maßnahmen*, mps. Technische Universität Dresden, 2007.
- Wecke, Claudius, i Sven Zuber. *Schlösser und Gärten der Neumark / Zamki i ogrody Nowej Marchii. Heft 8. Pförten / Brody*. Deutsche Gesellschaft e. V., 2020.
- Wilde, Sabine. *Gottfried Knöffler (1715-1779). Ein sächsischer Hofbildhauer in der Zeit des Stilwandels*. Thelem Universitätsverlag, 2010.
- Żórawska-Witkowska, Alina. *Muzyka na polskim dworze Augusta III*. Wydawnictwo Muzyczne POLIHYMNIA, 2012.

REZYDENCJA HEINRICHA VON BRÜHLA W BRODACH – DWORSKI PRZEPYCH W INTERIORZE

Streszczenie

Brody należały do najważniejszych założeń pałacowo-ogrodowych Heinricha von Brühla. Znaczenie rezydencji warunkowane było w pierwszej kolejności przez lokalizację na trasie królewskich podróży między Dreznem a Warszawą. Chęć olśnienia monarchy skłoniła ministra, który zasłynął jako wybitny mecenas, do przebudowy siedziby. Splendor nowej, monumentalnej bryły podkreślały dekoracje rzeźbiarskie oraz pełne przepychu wnętrza, odznaczające się bogatą dekoracją i wysokiej klasy wyposażeniem (z najbardziej znanych mobiliów przywołać można porcelanowy *Serwis Łabędzi*, wykonany w miśnieńskiej manufakturze). Na terenie majątku stworzono też między innymi bażantarnię i zwierzyniec, w których urządzano polowania z udziałem Augusta III. Zachowane projekty architektoniczne – wśród nich szkice Johanna Christopa Knöffla – wraz ze źródłami rękopiśmiennymi, archiwalną ikonografią oraz analizą *in situ* pozwalają na dostrzeżenie skali inwestycji oraz rozmachu, z jakim przebudowano brodzką siedzibę. Równocześnie stworzono wielkoprzestrzenną kompozycję, obejmującą założenie ogrodowe, paradny dziedziniec z oficynami i osie porządkujące zabudowę miasta. Co istotne, zmiany dotyczyły nie tylko kwestii urbanistycznych i artystycznych. W Brodach założono między innymi manufakturę tkanin, mebli i tytoniu, co zaowocowało napływem nowych rzemieślników, przyczyniając się do gospodarczego rozwoju ośrodka. Niniejszy artykuł zarysowuje najważniejsze wątki dotyczące znaczenia brühlowskiej rezydencji w czasach jej największej świetności, przypadającej za życia saskiego ministra.

Słowa kluczowe: Brody (woj. lubuskie); XVIII wiek; architektura rezydencjonalna; Brühl, Heinrich von; urbanistyka; Knöffel, Johann Christoph; Dietrich, Christian Wilhelm Ernst (Dietricy); zwierzyniec; Festkultur; czasy saskie; August III

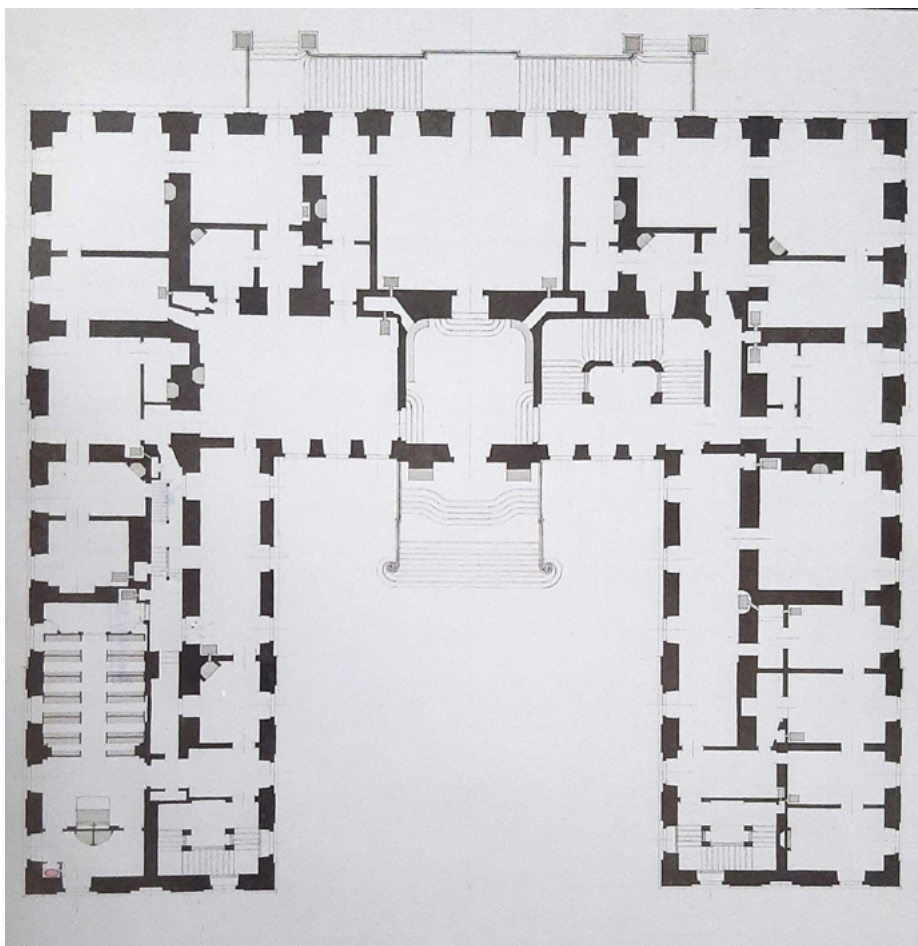
HEINRICH VON BRÜHL'S RESIDENCE IN BRODY – THE COURTLY SPLENDOUR WITHIN

Summary

Brody (Pförten) was one of Heinrich von Brühl's most important palace and garden complexes. The importance of the residence was due primarily to its location on the royal route between Dresden and Warsaw. The desire to impress the monarch prompted minister von Brühl, who became famous as an outstanding patron of the arts, to rebuild the residence. The splendour of the new, monumental

building was emphasised by the sculptural decorations and sumptuous interiors with their rich decorations and high-quality furnishings (the best-known includes the porcelain *Swan Service* tableware made by the Meissen porcelain works). A pheasantry and hunting ground, among other things, were also created on the estate, where hunting trips were organised with the participation of August III. The surviving architectural designs – including sketches by Johann Christoph Knöffel – together with manuscript sources, archival iconography and *in situ* analysis, provide a glimpse of the scale of the investment and the momentum with which the Brody residence was rebuilt. At the same time, a large-scale complex was also created, comprising a garden layout, a parade courtyard with outbuildings and architectural axes which determined the construction of the town itself. Significantly, these changes were not only concerned with urban and artistic issues. Among other things, textile, furniture and tobacco works were established in Brody, resulting in an influx of new craftsmen, who contributed to the economic development of the centre. This article outlines the most important themes concerning the significance of the Brühl residence during its heyday, which occurred during the lifetime of the Saxon statesman himself.

Keywords: Brody (Lubuskie voivodeship); 18th century; residential architecture; Brühl, Heinrich von; urban planning; Knöffel, Johann Christoph; Dietrich, Christian Wilhelm Ernst (Dietricy); Hunting ground; Festkultur; Saxon times; Augustus III (Wettin)



Il. 1. Johann Christoph Knöffel, Pałac w Brodach – projekt przebudowy (przyziemie), Landesamt für Denkmalpflege Sachsen, repr. za: Schuster, „Katalog Pforten, Nischwitz, Oberlichtenau und Grochwitz” 61



Il. 2. Pałac w Brodach – widok od strony wschodniej; fot. Tadeusz Bernatowicz



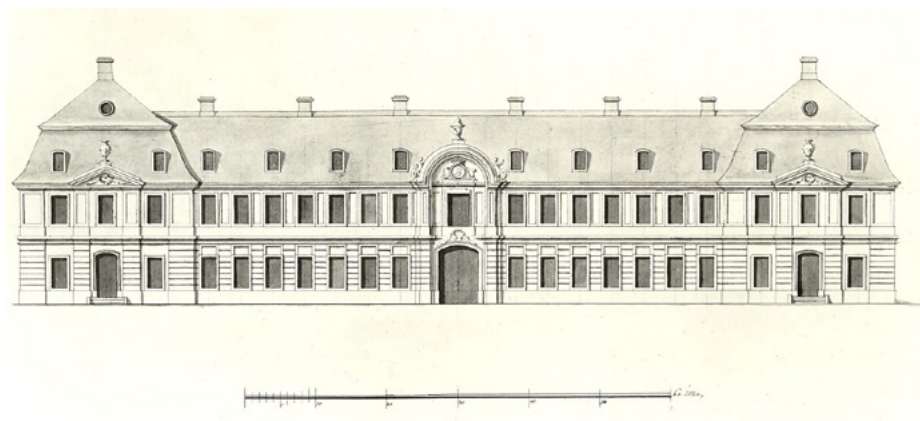
Il. 3. Pałac w Brodach – paradna klatka schodowa; fot. W. Möbius, SLUB / Deutsche Fotothek



Il. 5. Naczynie z Serwisu Łabędziego; fot. Alina Barczyk



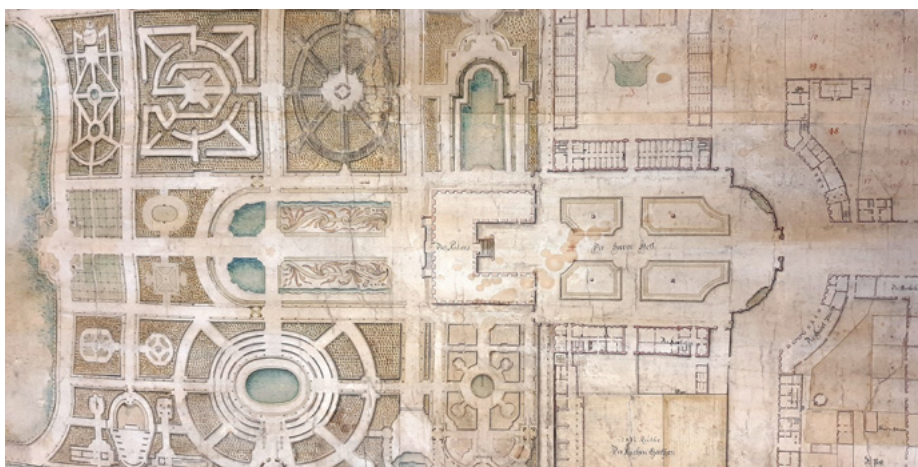
Il. 6. *Łabędzie* – odbitka zawarta w tomie „*Neu-vollständiges Reiß-Buch*” (1707),
reprod. za: Buggel, *Neu-vollständiges Reiß-Buch*, s.n, domena publiczna



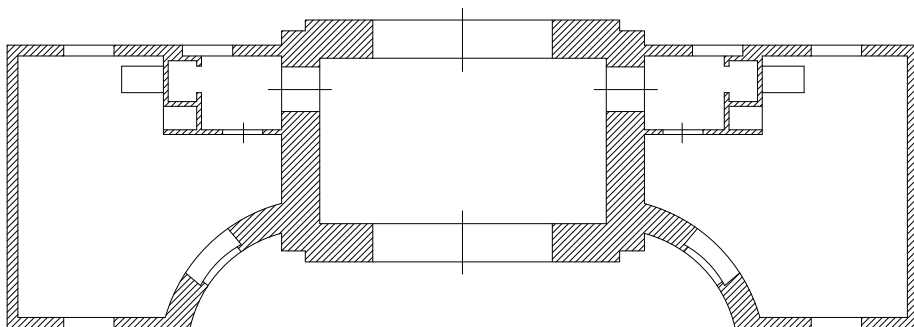
Il. 7. Johann Christoph Knöffel, Brody – projekt Kavalierhaus, Landesamt für Denkmalpflege
Sachsen; fot. SLUB / Deutsche Fotothek



Il. 8. Oficyna pałacowa (Kavalierhaus) – stan współczesny; fot. Alina Barczyk



Il. 9. Plan założenia pałacowego w Brodach – detal, Archiwum Państwowe w Zielonej Górze; fot. Alina Barczyk



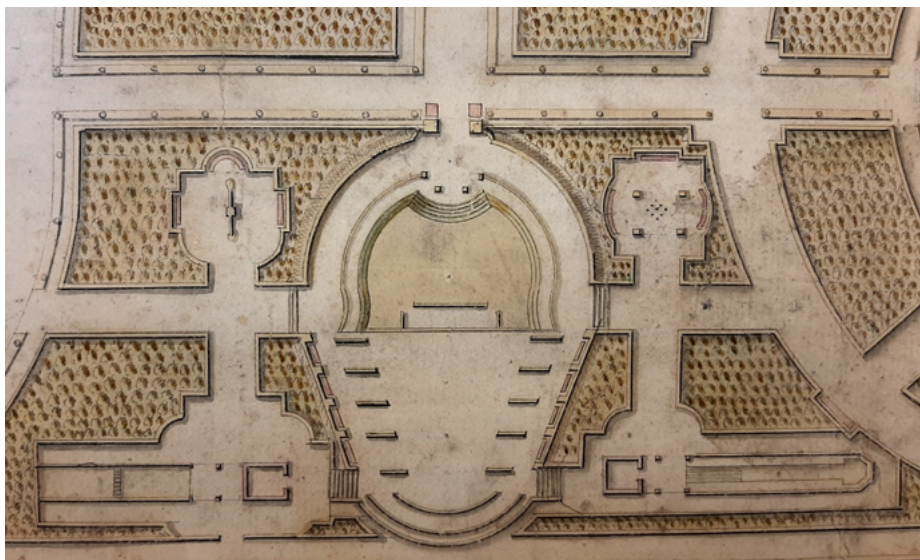
Il. 10. Brama Zasięcka – rzut. Rekonstrukcja projektu J.Ch. Knöffla
(na podstawie przedwojennej reprodukcji: Kubach i Seeger, *Die Kunstdenkmäler* 352),
oprac. Alina Barczyk



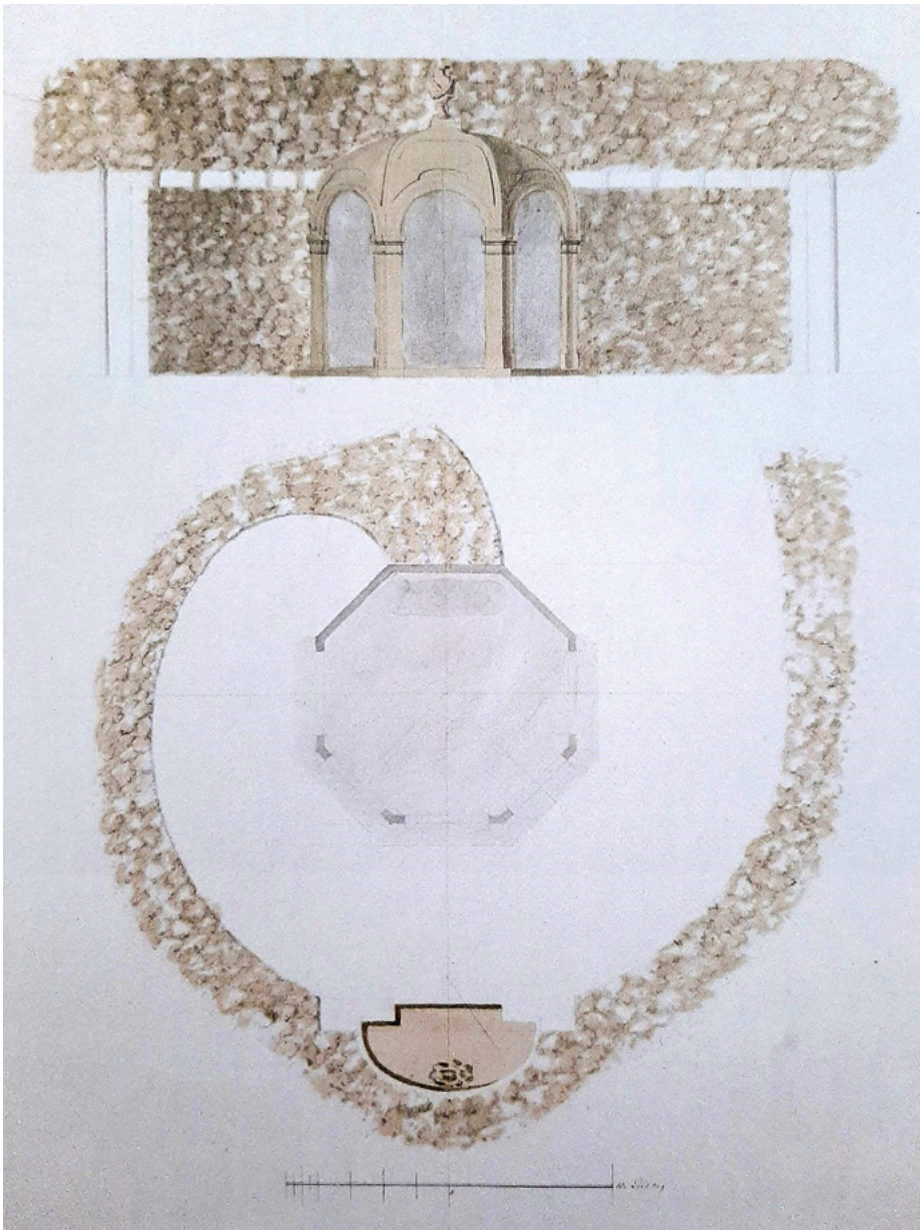
Il. 11. Brama Zasięcka – elewacja południowa. Rekonstrukcja projektu J.Ch. Knöffla
(na podstawie reprodukcji: Kubach i Seeger, *Die Kunstdenkmäler* 352), oprac. Alina Barczyk



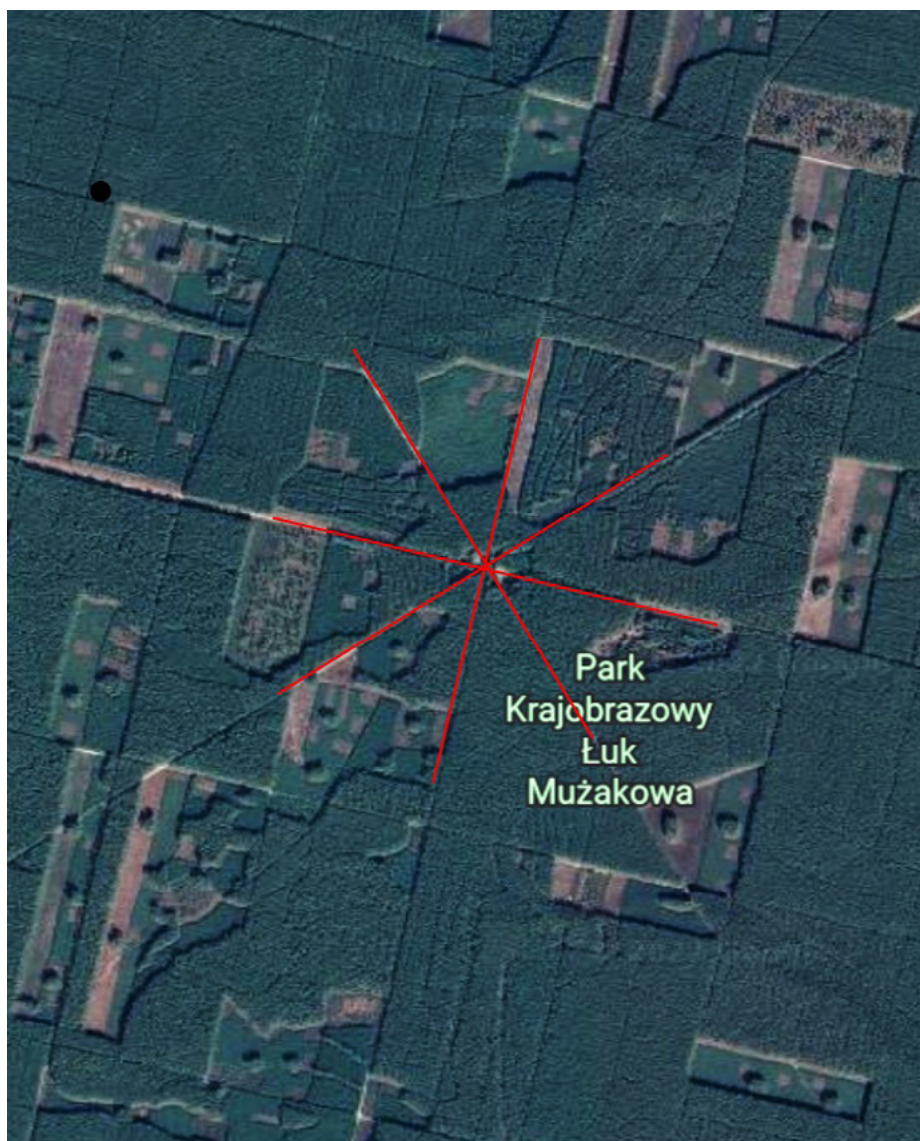
Il. 12. Założenie pałacowo-ogrodowe w Brodach na współczesnej mapie satelitarnej;
fot. Google Maps



Il. 13. Plan założenia pałacowego w Brodach – detal (teatr letni), Archiwum Państwowe
w Zielonej Górze; fot. Alina Barczyk



Il. 14. Johann Christoph Knöffel, Brody – projekt pawilonu ogrodowego,
Landesamt für Denkmalpflege Sachsen, repr. za: Schuster, „Katalog Pforten, Nischwitz,
Oberlichtenau und Grochwitz” 284



Il. 15. „Pforten Stern” na współczesnej mapie satelitarnej, oznaczenie: Alina Barczyk;
fot. Google Maps