

JERZY ŻYWICKI

BUDOWNICZOWIE
MIĘDZYWOJENNEGO TOMASZOWA LUBELSKIEGO:
ANDRZEJ FLORYAN, KAZIMIERZ PROKULSKI
ORAZ BRONISŁAW NIEWMIERZYCKI

W wyniku pierwszej wojny światowej zniszczeniu uległo 13 tys. budynków powiatu tomaszowskiego¹. Odbudowa była niełatwa. W 1919 r. wyliczono, że potrzeba na nią 16 mln sztuk cegieł, 18 tys. beczek cementu, 500 tys. dachówek, 120 tys. m³ kamieni, 440 tys. m³ drewna, 70 tys. drzwi i 60 tys. okien, 400 tys. kóp gontów itd.² Konieczne było uruchomienie wielu wytwórni budowlanych, produkcja bowiem istniejących w tym czasie w powiecie 25 cegielni, 4 tartaków oraz 2 niewielkich gonciarni była niewystarczająca. Również transport materiałów budowlanych wymagał modernizacji. Dla jego usprawnienia podjęto decyzję o remoncie trzydziestokilometrowego odcinka jedynej przebiegającej przez powiat szosy z Bełżca do Zamościa oraz budowie nowej szosy, mającej połączyć Tomaszów z Tyszowcami, przejęciu od wojska kolejek wąskotorowych oraz uruchomieniu nowej kolejki na trasie Grodyślawice–Tarnawatka–Krasnobród. Mimo rozlicznych trudności i wielkich kosztów odbudowa postępowała, a równoległe do niej inicjowano nowe przedsięwzięcia budowlane.

Lata Drugiej Rzeczypospolitej były ważne przede wszystkim dla stolicy powiatu – Tomaszowa, zwanego do I wojny światowej „Ordynackim”, a później „Lubelskim”. Słabo zurbanizowany przed wojną i dwukrotnie niszczone poza-

Dr hab. JERZY ŻYWICKI, prof. UMCS — Uniwersytet Marii Curie-Skłodowskiej w Lublinie, Wydział Filologiczny, Instytut Nauk o Kulturze, Katedra Kultury Audiowizualnej i Nauk o Sztuce, adres do korespondencji: Plac Marii Curie-Skłodowskiej 4, 20-031 Lublin; email: jerzy.zywicki@mail.umcs.pl; ORCID: <https://orcid.org/0000-0001-8782-6566>.

¹ Józef Niedźwiedz, Ewa Niedźwiedz, Robert Czyż i Robert Kuźniarz, *Dzieje gminy Tarnawatka powiat tomaszowski. Dzieje gmin Zamojszczyzny*. Tom XII (Lublin: JN-Profil, Drukarnia Akapit, 2018), 36.

² Archiwum Państwowe w Lublinie, Wydział Powiatowy w Tomaszowie Lubelskim [dalej skrót: WPT], sygn. 1.

rami podczas jej trwania, w pierwszych powojennych latach „bardziej przypominał wieś niż miasto”³. Zmiany następowały jednak bardzo szybko. Powiększył się obszar miasta, a liczba budynków mieszkalnych wzrosła z 783 w 1921 r. do ok. 1500 przed wybuchem II wojny światowej⁴. I choć wzrostowi ilościowemu nie zawsze towarzyszyła odpowiednia jakość budownictwa, to zabudowa miasta wzbogaciła się o kilka interesujących, a nawet wysokiej klasy murowanych obiektów, a sam Tomaszów nabrał charakteru miejskiego.

Wśród autorów wyróżniających się tomaszowskich budowli wzniesionych w latach międzywojennych znaleźć można nazwiska wybitnych architektów, także o ogólnopolskiej sławie, takie jak Witold Minkiewicz, który zaprojektował kompleks gmachów gimnazjum im. Bartosza Głowackiego. Artykuł ten poświęcamy jednak innym twórcom — tym, którzy z Tomaszowem Lubelskim związali się na dłużej i reprezentowali jego własne środowisko architektoniczno-budowlane. Byli to Andrzej Floryan, Kazimierz Prokulski oraz Bronisław Niewmierzycki.

Andrzej Floryan pochodził z Sieniawy⁵. Kształcił się w szkole realnej w Jarosławiu, następnie w Państwowej Szkole Przemysłowej we Lwowie. W 1907 r. złożył w Namiestnictwie Galicji we Lwowie egzamin na budowniczego, w którego wyniku otrzymał koncesję na prowadzenie prac budowlanych. Od tej pory swój podpis na urzędowych dokumentach zwykł dopełniać napisem „Egzaminowany i koncesjonowany budowniczy”. W latach poprzedzających wybuch I wojny światowej pracował na Podolu. Współpracował ze sławnymi architektami. W Tarnopolu kierował budową kościoła, którego projektantem był Teodor Talowski, a w Czortkowie świątyni dominikanów, autorstwa Jana Sas-Zubrzyckiego. Budował też obiekty według własnych projektów. Większość z nich wzniesiono w okolicach Tarnopola. Były wśród nich greckokatolickie cerkwie w Jeziernej i Tłustem, neogotycki kościół w Milnie, kilku domów w Czortkowie, Dom Polski w Borszczowie oraz budynek Urzędu Gminy w Jeziorzanach. W 1915 r. został

³ Leszek Piątkowski, „W Polsce odrodzonej 1918–1939”, w: *Tomaszów Lubelski. Monografia miasta*, red. Ryszard Szczygieł (Tomaszów Lubelski: Tomaszowskie Towarzystwo Regionalne, 2011), 364.

⁴ Ibidem, 365.

⁵ Biografię Floryana opieramy na jego własnym tekście zamieszczonym w aktach osobowych przechowywanych w Archiwum Państwowym w Lublinie (osob. 439). Dokumenty budowniczego spłonęły w jego rodzinnym domu w czasie wydarzeń wojennych 1914 r. W tym samym okresie zniszczeniu uległy również dotyczące go akta metrykalne przechowywane w sieniawskim kościele. Biogram Floryana wraz z wykazem odnoszących się do niego źródeł i publikacji zob. w leksykonie: Jerzy Żywicki, *Architekci i budowniczowie działający w Lublinie oraz w województwie lubelskim w latach II Rzeczypospolitej. Leksykon* (Lublin: Wydawnictwo Uniwersytetu Marii Curie-Skłodowskiej, 2022), 102–104.

powołany do armii austriackiej z przydziałem do oddziału budownictwa wojskowego. Zdemobilizowany w październiku 1918 r., podjął pracę w urzędzie budowlanym w Rawie Ruskiej. Porzucił ją szybko, przenosząc się po inwazji ukraińskiej w grudniu 1918 r. do rodzinnej Sieniawy. W sierpniu 1919 r. Okręgowa Dyrekcja Robót Publicznych [dalej: ODRP] w Lublinie powierzyła mu posadę budowniczego powiatowego w Tomaszowie Lubelskim. Mianowany urzędnikiem IX kategorii służbowej, otrzymywał wówczas miesięczną pensję w wysokości 540 marek polskich oraz 300 marek polskich tak zwanego dodatku drożyznianego. Pracując w Tomaszowie, wypełniał przez kilka miesięcy obowiązki architekta powiatowego. Miał nawet nadzieję na powierzenie mu tej posady. Tak się nie stało, i to pomimo że w sierpniu 1921 r. wojewoda lubelski awansował go do VIII kategorii służbowej⁶. Posadę budowniczego powiatu tomaszowskiego zajmował do 1 kwietnia 1922 r. Został z niej zwolniony w wyniku powodowanej oszczędnościami redukcji w lubelskiej ODRP. I choć powrócił wtedy do Sieniawy, to utrzymywał związki z Tomaszowem Lubelskim.

W maju 1922 r. powierzono mu wykonanie projektu jednej z najbardziej znaczących inwestycji budowlanych tego miasta z lat międzywojennych — okazałego budynku siedmioklasowej szkoły powszechnej przeznaczonej dla dziewcząt (obecnej siedziby II Liceum Ogólnokształcącego przy ul. Żwirki i Wigury 3)⁷. Floryan zaprojektował szkołę jako obszerną, piętrową budowlę o drewniano-murowanej konstrukcji, gładko otynkowanych elewacjach i wysokim, czterospadowym dachu. Rzut szkoły, zbliżony do odwróconej litery U, wzbogacił od frontu o murowany ryzalit środkowy. Ten ostatni element, ujęty w dole skarpami i mieszczący arkadowe wejście, a w górze zwieńczony wolutowym naczółkiem, stał się charakterystycznym wyróżnikiem bryły budynku.

W budowę szkoły zaangażowało się wiele osób. Byli wśród nich tomaszowscy urzędnicy. Plan sytuacyjny opracował mierniczy Antoni Ćwizewicz, a budowę pokierował architekt powiatowy Kazimierz Prokulski. Prace budowlane zaczęto jesienią 1922 r. od założenia studni głębinowej, której wykonanie zlecono Izaakowi Krystalko. Zaraz potem firma „Grüner i Ska” z Płazowa dostarczyła wapno palone, uskarżając się, że trzeba było je wieźć po drogach „zepsutych od ciągłych deszczów”⁸. Podobne trudności dotyczyły dostawy kamienia (opoki) czerpanego z gruntów Łaszczówki. Obróbką tego materiału, potrzebnego do wykonania

⁶ Urząd architekta powiatu tomaszowskiego obsadzono dopiero 1 maja 1922 r., powierzając go Bronisławowi Makowskiemu. Zob. „Architekt Powiatowy”. *Ziemia Tomaszowska* nr 2 (1922): 40.

⁷ Informacje o budowie szkoły czerpiemy z materiałów przechowywanych w Archiwum Państwowym w Lublinie (WPT 63, 64, 65, 68).

⁸ WPT 64, s. 37.

fundamentów, a potem jego transportem zajmowali się mieszkańcy Łaszczówki: Michał Kulis, Michał Pakosik, Wojciech Herda i Stefan Krawczyk. Przetarg na dostarczenie cegieł potrzebnych do budowy szkoły wygrał Ozjasz Wohlfus, kupiec z Rawy Ruskiej. Cegły zakupił on w Baszni w powiecie cieszanowskim, skąd transportowano je koleją do Bełżca, a stamtąd kolejką wąskotorową do Tomaszowa. Podobną drogę odbywały dachówki z cegielni w Dobrzechowie. Transportu materiałów ceramicznych podjęła się firma „Dom ekspedycyjny Lichter i Ska” z Bełżca. Drewno użyte do wykonania konstrukcji szkoły zakupiono w należącym do Ordynacji Zamojskiej kompleksie leśnym „Ulów”, skąd sprowadzał je, a potem obrabiał w swoim tomaszowskim tartaku Mojżesz Blander. Jodły („około 500 sztuk starodrzewu”), z których wykonano powały, wycięto w położonym obok Jezierni lesie Wincentego Saka, na co uzyskano zgodę Wysokiego Prezydium Ochrony Lasów w Lublinie⁹. Obróbkę jodeł powierzono Judce Adlerowi, właścicielowi tartaku w Jezierni. Prace murarskie zlecono Teofilowi Żerebeckiemu z Sieniawy, a ciesielskie tomaszowianom: Janowi Wysockiemu, Stanisławowi Kłodzkemu i Władysławowi Malcowi.

Poważną przeszkodą w realizacji inwestycji była szalejąca inflacja, która w krótkim czasie wykazała nierealność wielu transakcji. Majster ciesielski Jan Wysocki, zwracając się w styczniu 1923 r. do Komitetu Budowy Szkoły z prośbą o renegocjację podpisanej z nim zaledwie pięć miesięcy wcześniej umowy, pisał:

...z każdym niemal dniem Marka Polska spada, a od czasu ugody do dnia dzisiejszego ceny wzrosły o 300 procent, np. w sierpniu 1922 r. kosztowało żyto 18000, pszenica 20000, zaś dzisiaj żyto kosztuje 47000, pszenica 80000 Mkp. Wobec takiej koniunktury zmuszony jestem prosić Szanowny Komitet o rewizję mojej umowy i przyznać mi ceny obecnie obowiązujące. Gdyby Szanowny Komitet chciał dalej stać na stanowisku umowy to zaręczam, że majątek mój jest za szczupły, aby nim można było pokryć różnice cen, zaś sam doprowadziłbym się do kija żebraczego. Położenie moje jest zbyt przykre, gdyż będę zmuszony roboty zostawić...¹⁰

Pomimo licznych przeszkód w 1925 r. szkołę oddano do użytku¹¹. Jej budowa nie była jedyną pracą, która wiązała Floryana z Tomaszowem. W marcu 1925 r. sporządził projekty rozbudowy dwóch drewnianych młynów motorowych. Pierwszy z nich, własność Antoniego Czyszakiewicza, znajdował się na przedmieściu miasta, drugi był usytuowany przy ul. 20 Listopada i należał do Jana Plizgi

⁹ WPT 65, s. 52.

¹⁰ WPT 65, s. 78.

¹¹ Tm. „Poświęcenie gmachu Sejmiku Powiatowego w Tomaszowie Lub.”, *Głos Lubelski* nr 305 (1926): 5.

i Juliana Głaza (WKB 2335, 2342). W latach 1925-1926 prowadził prace przy wznoszeniu hali targowej w południowo-wschodnim narożniku rynku. W 1929 r. stanął do przetargu na dokończenie budowy gimnazjum. Przedstawił ofertę z najniższą ceną, mimo to zwycięzcą przetargu ogłoszono „Przedsiębiorstwo Budowlane” inż. Mieczysława Krzywdy-Sienickiego z Lublina¹². Więcej szczęścia miał w 1930 r., gdy w wyniku przetargu otrzymał zlecenie na prace budowlane przy wznoszeniu drugiej szkoły powszechnej w Tomaszowie, której projektantem był lubelski architekt Michał Krzywicki¹³. Po wykonaniu jednak wykopów, fundamentów i piwnic zaniechano dalszej budowy z powodu braku środków finansowych, wywołanych wielkim kryzysem gospodarczym¹⁴.

Kilka prac łączyło Floryana z powiatem tomaszowskim, a także z sąsiadującymi z nim powiatami biłgorajskim i zamojskim. W 1923 r. wykonał rysunki pomiarowe młyna Michała Gajewskiego w kolonii Steniatyn¹⁵, a w Biłgoraju kierował pracami przy stawianiu Szkoły Średniej Handlowej Koedukacyjnej, drewnianego budynku o oryginalnej formie architektonicznej, zaprojektowanego przez arch. Karola Sicińskiego¹⁶. W 1924 r. dla barokowego kościoła parafialnego w Rzeplinie zaprojektował nową wieżbę dachową i wieżyczkę na sygnaturkę¹⁷. W 1927 r. wykonał projekt budowy murowanego młyna motorowego w Komarowie¹⁸. Nadał mu zwieńczoną wysokim, dwuspadowym dachem dwupiętrowa bryłę z oskarpowanymi narożami, dekoracyjnymi wolutowymi szczytami i rytmem wydłużonych płycin okiennych w elewacjach. W 1929 r. zaprojektował młyn w Łabuniach, a w 1938 r. młyn ssąco-gazowy we wsi Gorajec¹⁹. Najprawdopodobniej już od lat 30. Andrzej Floryan mieszkał w Zamościu, gdzie zmarł w 1950 r., mając 77 lat²⁰.

Wspomniana już budowa gimnazjum im. B. Głowackiego należała do największych inwestycji zrealizowanych w latach międzywojennych w Tomaszowie Lubelskim²¹. O budowie gimnazjum myślano jesienią 1919 r., a wiosną 1920 r.

¹² Archiwum Państwowe w Lublinie, Urząd Wojewódzki Lubelski 1919-1939, Wydział Komunikacyjno-Budowlany [dalej skrót: WKB], sygn. 3051, s. 644.

¹³ WKB 2399.

¹⁴ Robert Czyż, „Szkolnictwo powszechne w okresie międzywojennym na terenie powiatu tomaszowskiego”, *Rocznik Tomaszowski* 5 (2016): 230.

¹⁵ WKB 2363.

¹⁶ WKB 463, 464.

¹⁷ WKB 2392,

¹⁸ WKB 2350.

¹⁹ WKB 2685, 2692.

²⁰ Cmentarz Parafii Katedralnej Zmartwychwstania Pańskiego i Św. Tomasza Apostoła Zamość. Cmentarze24.pl. Dostęp 20.04.2022, http://www.cmentarze24.pl/zamosc/cmentarze/mapa_A/groby.php?numer=IX.39.7&npola=IX.

²¹ „Tomaszowskie Gimnazjum”, *Ziemia Tomaszowska* nr 9 (1922): 1-2; Zbroisław, „Dzień 6 września 1922 r. w Tomaszowie Lubelskim”, *Ziemia Tomaszowska* nr 10 (1922): 1-6.

już zapowiadano jej realizację na obszernej siedemnastomorgowej działce na południowym krańcu miasta²². I choć na przeszkodzie stanęła wówczas wojna z bolszewikami, to z pomysłu nie zrezygnowano. Jesienią tego samego roku opracowanie projektów gmachu szkoły oraz towarzyszących jej obiektów zlecono Witoldowi Minkiewiczowi, prof. Politechniki Lwowskiej²³. We wrześniu 1921 r. zatwierdziło je Ministerstwo Robót Publicznych. Uroczystość wmurowania kamienia węgielnego pod budujące się gimnazjum miała miejsce 6 września 1922 r.²⁴ W przeddzień tego wydarzenia na łamach *Ziemi Tomaszowskiej* zamieszczono krótki artykuł, którego autor z entuzjazmem informował, że:

[...] tworzy się tu rzecz nowoczesna. Powiat nasz zyskuje szkołę średnią wzorcową, która rozporządzać będzie budynkami i salami celowo rozmieszczonymi i obszarem ziemi zupełnie wystarczającym by poprowadzić wychowanie młodzieży naszej jedynie wskazaną drogą pracy umysłowej i fizycznej, ćwiczeń laboratoryjnych, wycieczek bliższych i dalszych, pracy w ogrodach i w warsztatach, ćwiczeń gimnastycznych na urządzonych odpowiednio boiskach. Szkołę szczęścia i zdrowia, szkołę dzielnych obywateli, zahartowanych pod każdym względem dla służby Ojczyźnie²⁵.

W 1923 r. krakowskie pismo fachowe *Architekt* zamieściło na swoich łamach projekty kilku budynków zespołu gimnazjalnego w Tomaszowie Lubelskim, a także dotyczące ich objaśnienia autorstwa Witolda Minkiewicza²⁶. Z owych objaśnień wynikało, że całość planowano jako ogromny architektoniczno-przestrzenny kompleks, złożony z gimnazjum, domów dla nauczycieli i bursy dla 200 uczniów, a ponadto obiektów gospodarczych, boisk sportowych, ogrodów i sadów. Wzorem dla tak zaplanowanej szkoły miały być znane zagraniczne placówki oświatowe, takie jak francuska École des Roches czy angielska Abbotsholme School. Kierowanie budową powierzono Kazimierzowi Prokulskiemu, architektowi sprowadzonemu z Radomia, a realizację prac budowlanych doświadczonej lubelskiej firmie „Biuro Techniczno-Handlowe Inżynierów”.

Kazimierz Prokulski urodził się w 1880 r. w Parszowie koło Skarżyska Kamiennej²⁷. Wykształcenie architektoniczne uzyskał w Odessie. Po studiach przez kilka lat mieszkał w Warszawie. W 1912 r. na wystawie Architektury i Wnętrz w Otoczeniu Ogrodowym w Krakowie prezentowano jego rysunek

²² Witold Minkiewicz, „Zakład naukowy w Tomaszowie Lubelskim”, *Architekt*, z. II (1923): 19.

²³ WPT 63, s. 8–14.

²⁴ Zbroisław, „Dzień 6 września 1922 r. w Tomaszowie Lubelskim”; K. T. „Z Tomaszowa Lubelskiego”, *Głos Lubelski* nr 255 (1922): 6.

²⁵ „Tomaszowskie Gimnazjum”, 1–2; K. T. „Z Tomaszowa Lubelskiego”.

²⁶ Minkiewicz, „Zakład naukowy w Tomaszowie Lubelskim”, 19.

²⁷ Żywicki, *Architekci i budowniczowie*, 313–315.

przedstawiający willę w Konstancinie²⁸, a w ogłoszonym przy okazji tej wystawy konkursie na typ domu, którego część można przeznaczyć na wynajem, otrzymał II nagrodę²⁹. Na warszawskim Salonie Towarzystwa Zachęty Sztuk Pięknych w 1912 r. prezentował w dziale „Architektura i zdobnictwo” trzy prace: *Kościół w Wilkowie*, *Typy domów mieszkalnych* oraz *Projekt z konkursu w Krakowie*³⁰. W 1914 r. sporządził szkicowy projekt budowy kościoła pw. św. Michała Archanioła na Bronowicach w Lublinie, odtwarzając w nim bryłę zburzonej w XIX w. gotyckiej fary z lubelskiego Starego Miasta. Projekt prezentowany w Księgarni Religijnej „Polaka-Katolika” przy ul. Królewskiej w Lublinie wzbudził zainteresowanie³¹. Budowa kościoła odwlekała się jednak, najpierw z powodu wojny, następnie braku wystarczających na nią środków finansowych. Gdy do jej pomysłu wreszcie powrócono, formy historyzujące były już niemodne. Dlatego w 1929 r. powierzono opracowanie nowego projektu kościoła prof. Oskarowi Sosnowskiemu, kierownikowi Zakładu Architektury Polskiej na Politechnice Warszawskiej. Ten zaś zaprojektował okazałą świątynię, wprawdzie nie wolną od odniesień do przeszłości, ale jednak opracowaną w modernistycznej stylistyce³².

Podczas pierwszej wojny światowej Prokulski służył w jednostce inżynierskiej I Korpusu Polskiego w Rosji. Po wojnie zamieszkał w Radomiu. Jedną z pierwszych jego prac dotyczyła przebudowy tamtejszego prawosławnego soboru na Muzeum Ziemi Radomskiej. Projekty, choć gotowe, nie doczekały się realizacji, zdecydowano bowiem o innym przeznaczeniu obiektu — umieszczeniu w nim kościoła garnizonowego. Pomysłodawcą architektury tej świątyni był również Prokulski³³.

Od 1922 do początku 1925 r. przebywał w Tomaszowie Lubelskim. Nie brak mu było zajęć, bo oprócz kierowania pracami przy budowie gimnazjum, zajmował się działalnością projektową, a od końca 1923 r. piastował ponadto urząd architekta powiatowego³⁴ („Ruch służbowy”). W 1922 r. zaprojektował pomnik Tadeusza Kościuszki, który wystawiono na skwerze przy Alei Grunwaldzkiej.

²⁸ *Katalog wystawy architektury i wnętrz w otoczeniu ogrodowym pod parkiem dra Jordana w Krakowie. Czerwiec-październik 1912 r.* (Kraków: Drukarnia Uniwersytetu Jagiellońskiego, 1912), 35.

²⁹ *Ibidem*, 32.

³⁰ *Salon 1912. Warszawa, grudzień–styczeń, Towarzystwo Zachęty Sztuk Pięknych w Król. Polskim*, Katalog wystawy (Warszawa: Towarzystwo Zachęty Sztuk Pięknych w Królestwie Polskim, 1912), poz. 382, 383, 384.

³¹ „Projekt nowej świątyni na Piaskach”, *Ziemia Lubelska* nr 64 (1914): 5.

³² Żywicki, *Architekci i budowniczowie*, 358; Filip Burno, *Świątynie nowego państwa. Kościoły rzymskokatolickie II Rzeczypospolitej* (Warszawa: Wydawnictwa Uniwersytetu Warszawskiego, 2012), 101, 236.

³³ „Kościół garnizonowy św. Stanisława Biskupa”, OPEN CACHING.pl, dostęp 11.02.2022, <https://opencaching.pl/viewcache.php?wp=OP86CG>.

³⁴ „Ruch służbowy do dnia 15 grudnia 1923 r.”, *Dziennik Urzędowy Województwa Lubelskiego* nr 7 (1923): 106.

Opracował dwa projekty tego monumentu, a ponieważ każdy z nich miał taką samą liczbę zwolenników, przesłano je do Ministerstwa Robót Publicznych do rozstrzygnięcia³⁵. Tam wybrano wersję z masywnym postumentem i armatą na szczycie. W tym samym 1922 r. wykonał jeszcze projekt gmachu sejmiku powiatowego, a w 1923 r. projekt miejskich hal targowych. Obie budowle należały do najbardziej charakterystycznych obiektów Tomaszowa z lat pierwszego dziesięciolecia odrodzonej Polski.

Gmach sejmiku wzniesiono w latach 1922–1926³⁶. Lubelska ODRP wymagała by jego architektura nosiła w sobie „piętno i charakter architektury swojskiej i polskiej”³⁷. Motywowano to tak znaczeniem budynku mającego pomieścić ważne urzędy³⁸, jak względami historycznymi („gdyż budynek ten stanąć ma w momencie kształtowania się państwowości polskiej”)³⁹. Prokulski wywiązał się z tych wymogów. Nadał projektowanemu gmachowi cechy „stylu narodowego”, wykorzystującego motywy inspirowane architekturą nowożytną i klasycystyczną, w tym zwłaszcza te, które uznawano za „swojskie”⁴⁰. Repertuar zaplanowanych przez niego motywów dekoracyjnych był wyjątkowo obfity. Elementami zewnętrznego wystroju budynku miały być pilastry o jońskich kapitelach, skarpy, dekoracyjne szczytiki i attyki, profilowane gzymsy wieńczące, arkady z dwoma poziomami okien (prostokątnych i o formie wycinku koła), płyciny z dekoracją roślinną, profilowane parapety podokienne, ażurowa balustrada tarasu z wazona-

³⁵ „Pomnik Kościuszki”, *Ziemia Tomaszowska*, nr 9 (1922): 16.

³⁶ WKB 2428, 3050; Zbroisław, „Dzień 6 września 1922 r. w Tomaszowie Lubelskim”; K. T. „Z Tomaszowa Lubelskiego”; Tm. „Poświęcenie gmachu Sejmiku Powiatowego w Tomaszowie Lub.”. *Głos Lubelski* nr 305 (1926): 5; „Sprawozdanie z działalności Wydziału Powiatowego...”. *Ziemia Tomaszowska* nr 16 (1926): 3; Urszula Fidecka, „Budynek Sejmiku Powiatowego w Tomaszowie Lubelskim”, *Rocznik Tomaszowski* 7 (2018): 89–112.

³⁷ WKB 3050, s. 7.

³⁸ Budowla zwana „Sejmikiem” w rzeczywistości pełniła o wiele szerszą funkcję, ulokowano w niej bowiem nie tylko Wydział Powiatowy, ale także Kasę Skarbową (wraz ze skarbcem w podziemiach), Hipotekę, Powiatową Kasę Oszczędności oraz powiatową Radę Szkolną.

³⁹ WKB 3050, s. 12.

⁴⁰ Problematyka dotycząca koncepcji i cech „stylu narodowego” doczekała się już licznych opracowań. Spośród najwcześniejszych należy wymienić publikacje autorstwa Andrzeja K. Olszewskiego („Przegląd koncepcji stylu narodowego w teorii architektury polskiej przełomu XIX i XX wieku”, *Sztuka i krytyka. Materiały do studiów i dyskusji z zakresu teorii i historii sztuki, krytyki artystycznej oraz badań nad sztuką*, 3–4 (1956): 275–372; „Poszukiwanie stylu narodowego w architekturze polskiej ostatniego stulecia”, *Architektura* 3–4 (1977): 55–75) oraz Krzysztofa Stefańskiego („Piękno, które by się za swoje uznało. Polska architektura sakralna przełomu wieków”, *Przegląd Powszechny* 9 (1985): 337–352; *Polska architektura sakralna w poszukiwaniu stylu narodowego*. Łódź: Wydawnictwo Uniwersytetu Łódzkiego, 2000). Omówienie stanu badań nad „stylem narodowym” m.in. w: Anna Tejszerska, *Styl narodowy w architekturze sakralnej Polski Odrodzonej (1918-1939)* (Lublin: Wydawnictwo KUL, 2019), 15–22.

mi na prostopadłościennych postumentach itd. Projekt uwzględniał także kształtowanie wystroju wnętrz. Szczególną uwagę zwracała dekoracja sali posiedzeń, która miała ponad stumetrową powierzchnię i była dwukrotnie wyższa od pozostałych pomieszczeń budynku. Projektant zaplanował przyozdobienie jej ścian masywnymi pilastrami i płycinami, nakrycie kasetonowym stropem i zaopatrzenie w balkony-loggie, przeznaczone dla widzów chcących śledzić obrady sejmiku. Jedną ze ścian przyozdobił emblemat z orłem, a niemalże całą powierzchnię innej wypełniła polichromia przedstawiająca mapę powiatu tomaszowskiego. Ówczesny *Głos Lubelski* informował, że jej autorem był „prof. Brocajłowicz” (Tm.). To z pewnością błąd, nie sposób bowiem odnaleźć takiego artysty. Można się jednak domyślać, że chodziło o Antoniego Procajłowicza, grafika, malarza i pedagoga, który od 1924 r. mieszkał w Krakowie, a wcześniej był w Bydgoszczy profesorem w Szkole Przemysłu Artystycznego⁴¹. Z tego samego źródła pochodzi też wiadomość, że autorem rzeźbiarskiego wystroju sali posiedzeń był artysta-rzeźbiarz Kurczyński. W tym wypadku z pewnością chodzi o Zygmunta Kurczyńskiego, znakomicie wykształconego rzeźbiarza (ucznia Laszczki i Rodina), lwowianina, dekoratora wielu tamtejszych budynków⁴². Elementami bogatego wystroju wewnętrznego gmachu sejmiku były też drzwi o bogatej stolarce, dekorowane płycinami i ujęte w uszakowe opaski lub obramienia, upodobnione do renesansowych portali. Spośród wszystkich projektant szczególnie wyróżnił te w sali posiedzeń. Flankowane toskańskimi kolumnami miały mieścić w swoim nadprożu kompozycję rzeźbiarską z personifikacjami sław (?) podtrzymujących tarczę z herbem Polski. I choć nie *wszystko* zrealizowano⁴³, to warto przypomnieć projekt Prokulskiego, a to choćby dlatego, że dzisiejszy wygląd budynku znacznie odbiega od pierwotnego.

Równocześnie z budową gmachu sejmiku prowadzono prace przy wznoszeniu „tomaszowskich sukienic” — hal targowych w rynku. Ich projekt zachowany jest w APL⁴⁴. Brak na nim sygnatury autora. Jest tylko podpis K. Prokulskiego, który jako architekt powiatowy 20 listopada 1923 r. potwierdził zgodność planu sytuacyjnego projektowanego obiektu z rzeczywistością. Bez najmniejszej wątpli-

⁴¹ Anna Wierzbicka, „Procajłowicz Antoni Stanisław”, w: *Słownik artystów polskich i obcych w Polsce działających*, t. VIII, red. Urszula Makowska i Katarzyna Mikocka-Rachubowa (Warszawa: Instytut Sztuki Polskiej Akademii Nauk, 2007), 21–27.

⁴² Irena Bałowa, „Kurczyński Zygmunt”, w: *Słownik artystów polskich i obcych w Polsce działających*, t. IV, red. Jolanta Maurin Białostocka i Janusz Derwojed (Warszawa: Instytut Sztuki Polskiej Akademii Nauk, 1986), 379–380; Jurij Biriulow, „Zygmunt Kurczyński i jego dzieła rzeźbiarskie we Lwowie”, *Biuletyn Historii Sztuki* 53, nr 1–2 (1991): 69–87.

⁴³ Na przykład zamiast kasetonowego stropu w sali posiedzeń zastosowano drewniany strop belkowy z deskową powalą.

⁴⁴ WKB 2437.

wości również projekt hal należy łączyć z tym architektem⁴⁵. W grudniu 1923 r. projekty zatwierdziła lubelska ODRP. Przyjęto je prawie bez zastrzeżeń. Zalecenia ODRP — instytucji, bez której zgody nie wolno było wznosić budowli publicznych — dotyczyły jedynie niewielkich zmian konstrukcyjnych, a mianowicie, by wykorzystywać projektowane budowle na cele handlowe, a nie mieszkalne, a także by zbudować nieopodal nich studnię i ustępy.

Hale, złożone z dwóch murowanych budynków, tworzyły oryginalne ramy północno-zachodniego oraz południowo-zachodniego narożnika placu rynkowego. Rzut obu był tworzony przez wydłużone skrzydła, ustawione do siebie pod kątem prostym i składające się na plan litery L. Skrzydła w hali usytuowanej po zachodniej stronie rynku miały długość 44,5 i 46 m, w drugiej hali — 42,5 m oraz 47 m. W obu halach otaczały je półtorametrowej głębokości podcienia. Na narożach budowli były one lekko zryzalitowane, nieco szersze (1,7 m) i wzmocnione szkarpami. Analogicznie budynki hal. Miały dwukondygnacyjne bryły, ale naroża ich skrzydeł oraz miejsca ich styku akcentowały wyższe od reszty trójkondygnacyjne części przypominające swoim wyglądem staropolskie alkierze. Były one podpiwniczone, jednopiętrowe i zwieńczone czworobocznymi wieżyczkami. Partery obu budynków zajmowały sklepy, a górną kondygnację o połowę węższe poddasze. Do sklepów wchodziło się przez arkadowe podcienia. Otwory okienne i drzwiowe w sklepach były prostokątne. Poddasza oświetlały niewielkie, poprzecznie prostokątne okna, a pomieszczenia na piętrach budowli — szerokie okna o półkolistych wykrojach. O malowniczości hal decydowały przede wszystkim ich wysokie dachy — krakowskie nad skrzydłami i namiotowe nad narożnymi wieżyczkami.

Warto przypomnieć, że hale powstały bez finansowego udziału miasta⁴⁶, budowę sfinansowali bowiem ich użytkownicy — tomaszowscy kupcy, w zamian za bezpłatną, wieloletnią dzierżawę znajdujących się w nich lokali sklepowych, po której upływie miały one przejść na własność Tomaszowa⁴⁷.

Malownicze budynki hal już nie istnieją. Z powodu złego stanu technicznego, jak też zmiany koncepcji urbanistycznej miasta zostały rozebrane w latach 1970–1971⁴⁸.

⁴⁵ Wątpliwości w tym zakresie rozstrzyga porównanie projektu hal z sygnowanym przez Prokulskiego i datowanym na ten sam rok projektem „na budowę sklepów murowanych na posesji Anszela Brandta przy Rynku No 10 w Tomaszowie Lub” (WKB 2436).

⁴⁶ Tm. „Poświęcenie gmachu Sejmiku Powiatowego”,

⁴⁷ Alina Misiura, „Tomaszów Lubelski między wojnami 1918–1939”. Praca doktorska napisana pod kier. prof. dr. hab. Zygmunta Mańkowskiego w Zakładzie Historii Najnowszej UMCS, cz. I (Lublin: UMCS, 1992). Początkowo wynegocjowano piętnastoletnią dzierżawę. Po zadeklarowaniu przez kupców, że sfinansują również wybrukowanie terenu wokół hal, przedłużono ją do 20 lat.

⁴⁸ Bolesław Cisko, *O dawnym Tomaszowie* (Tomaszów Lubelski: Tomaszowskie Towarzystwo Regionalne im. dra Janusza Petera, ca 1991), 28–30; idem, *Tomaszowianie XX wieku. Wpisani w historię miasta i powiatu* (Tomaszów Lubelski: Na zlec. Zespołu Szkół Ekonomicznych, 2002), 157, 174.

Szkoda, bo z pewnością na to nie zasługiwały. Alina Misiura, badaczka dziejów międzywojennego Tomaszowa, tak charakteryzowała ich rangę:

[...] usytuowane w centrum rynku, a więc w miejscu zazwyczaj zajmowanym przez budynek ratusza, poniekąd pełniły jego funkcję; stanowiły wyróżnik miasta i obiekt, z którym kojarzyła się nazwa miasta Tomaszowa. Jako zespół handlowo-usługowy, a częściowo i placówka służąca sprawom kultury (lokal nad pomieszczeniami handlowymi zajmowała biblioteka miejska) były i *sercem miasta*⁴⁹.

W 1923 r. Prokulski uczestniczył w wystawie architektury w Lublinie⁵⁰ i sporo projektował. Trzy projekty przeznaczone były dla Tomaszowa, a dotyczyły nadbudowy mieszkalnego poddasza nad murowanym, parterowym domem Józefa Mazurkiewicza przy ul. Kościelnej 15, budowy niewielkiego drewnianego domu Szlomy Aksta przy skrzyżowaniu ul. Żabiej z ul. Starozamojską oraz murowanego budynku sklepowego na posesji Anszela Brandta przy Rynku 10⁵¹. Pozostałe były projektami rozbudowy młyna motorowego pod osadą Komarów, modernizacji drewnianego młyna wodno-motorowego w Żulicach oraz odbudowy mykwy Gminy Izraelickiej w Łaszczowie⁵². W 1924 r. wykonał siedem projektów. Trzy z nich dotyczyły obiektów z Tomaszowa: budowy mydlarni Samuela Puttera przy ul. Kościuszki i młyna na podmiejskiej posesji Antoniego Czyszakiewicza oraz przebudowy młyna Icka Kruka przy ul. Lwowskiej⁵³. Pozostałe były projektami obiektów z powiatu tomaszowskiego: mykwy w Tyszowcach oraz młynów, których budowę planowano w Wieprzowym Jeziorze, Antoniówce Nowej i pod Komarowem⁵⁴.

Warto przyjrzeć się wymienionym powyżej projektom, w większości z nich bowiem widać nie tylko chęć stworzenia oryginalnych i malowniczych budowli, ale przede wszystkim sięgających po formy kojarzące się z rodzimymi tradycjami budowlanymi. Z tego właśnie powodu drewniany budynek łaźni w Łaszczowie miał otrzymać łamany dach polski oraz dwa narożne podcienia z ozdobnymi profilowanymi słupami i zastrzałami. Analogiczny narożny podcień miał być też

⁴⁹ Misiura, „Tomaszów Lubelski między wojnami”, 155,

⁵⁰ *Katalog wystawy architektonicznej w Lublinie. Kwiecień 1923*, oprac. Jerzy Siennicki (Lublin: Drukarnia Państwowa, 1923), 54.

Zaprezentował cztery rysunki: *Kościół w Pilzycy; Odbudowa kościoła św. Trójcy w Radomiu; Przebudowa dawnego soboru prawosławnego na Muzeum Ziemi Radomskiej; Kościół św. Michała Archaniola w Lublinie*.

⁵¹ WKB 2436, 2438, 2439.

⁵² WKB 2348, 2371, 2426.

⁵³ WKB 2334, 2337, 2384.

⁵⁴ WKB 2344, 2349, 2368, 2427.

elementem domu Aksta. Dom Mazurkiewicza miał nakrywać obszerny, łamany i kryty gontem dach polski z facjatami. Jedną z nich miał wieńczyć wolutowy szczycik. Dla pozostałych facjat projektant przewidział trójkątne szczyciki oraz profilowane kolumnienki w osiach międzyokiennych. Elewacje budynku sklepowego przy Rynku miał wieńczyć attykowy grzebień o wyrazistym rysunku (choć akurat ten element uznano w ODRP za zbędny i polecono jego likwidację). Ozdobności nie brak było nawet obiektom przemysłowym. Najpełniej ujawnia to projekt murowanego młyna, którego budowę planowano na posesji Antoniego Czyszakiewicza na przedmieściu miasta. Elementami zewnętrznego wystroju tej odznaczającej się znaczną kubaturą czterokondygnacyjnej budowli miały być malownicze szczyty o barokowych inspiracjach, attykowe murki, postumenciki z kulami, okna o zróżnicowanych wykrojach, wydłużone płyciny okienne o półkolistych zamknięciach, lizeny, a także narożne skarpy.

Prokulski urzędował w Tomaszowie do początku 1925 r., ale co pewien czas jeździł do Radomia. Świadczy o tym wykonany tam i datowany na 15.03.1924 r. projekt dwupiętrowej kamienicy czynszowej, której budowę planowano przy ul. Lubelskiej 31 w Puławach⁵⁵. Na początek 1925 r. datowany jest *Projekt budowy budynku dla komendy Policji Państwowej w Tomaszowie Lubelskim*, będący — jak się wydaje — ostatnią pracą jaką wykonał dla tego miasta (WKB 2431).

Nie wiadomo, dlaczego Prokulski opuścił Tomaszów Lubelski, ale domyślać się można, że wiązało się to z zaprzestaniem w 1925 r. budowy gimnazjum i cofnięciem już przyznanych na tą inwestycję kredytów (WKB 3051, s. 781)⁵⁶. Zapewne nie było też widoków na szybkie wznowienie budowy, albowiem kredytów na nią nie udzielono również ani w 1926, ani w 1927 r., co tłumaczono „kłopotami finansowymi” (WKB 3051, s. 782), z pewnością powodowanymi ówczesnym kryzysem bankowym (Stelmach).

W kolejnych latach Prokulski mieszkał i pracował w Radomiu, projektując kościoły, obiekty przemysłowe, budynki mieszkalne, pomnik-mauzoleum płk. Dionizego Czachowskiego, otoczenie Pomnika Czynu Legionów itd. W latach 1926–1928 angażował się w jeszcze jedną pracę dla ówczesnego województwa lubelskiego — dotyczyła najpierw budowy, a potem rozbudowy gimnazjum w Garwolinie⁵⁷. I choć architekturę tej szkoły opracował w stylistyce monumentalizmu proweniencji klasycystycznej, to i tak należy ocenić, że cechą jego działalności architektonicznej był przede wszystkim związek z nurtem narodowego romantyzmu.

⁵⁵ WKB 1970,

⁵⁶ W 1925 r. o kredycie przyznany na budowę gimnazjum informowała prasa: „Kredyty budowlane”, *Głos Lubelski* nr 332 (1925): 5.

⁵⁷ WKB 733, 744.

Bronisław Niewmierzycki — trzeci z bohaterów tego artykułu — urodził się w 1883 r. na Wołyniu, a wykształcenie uzyskał w Rosji⁵⁸. Do 1904 r. uczył się w Moskwie w średniej szkole technicznej na oddziale budownictwa. W Saratowie od 1913 do 1916 r. kształcił się na Wyższych Kursach Agronomicznych, a w 1917 r. zaliczył roczny kurs doksztalający z zakresu inżynierii lądowej. Ten ostatni dał mu uprawnienia do prowadzenia prac budowlanych. Już w Polsce potwierdził je w 1925 r. złożeniem odpowiedniego egzaminu państwowego⁵⁹. Mieszkańcem Tomaszowa Lubelskiego był od 1925 r. do śmierci w 1959 r. Mieszkał z rodziną w zbudowanym przez siebie w latach 30. domu przy ul. Mickiewicza 14⁶⁰.

Nazwisko Niewmierzyckiego wielokrotnie pojawia się w dokumentach z Archiwum Państwowego w Lublinie. Po raz pierwszy można je odnaleźć w aktach z przełomu 1921 i 1922 r., gdy pełnił obowiązki budowniczego powiatowego w Chełmie⁶¹. Na części sporządzanych wówczas projektów architektonicznych obok swojego nazwiska umieszczał napis „Technik z prawem prowadzenia robót budowlanych”. Prawdopodobnie w 1923 r. został skierowany do Janowa Lubelskiego, gdzie powierzono mu funkcję budowniczego tamtejszego powiatu. Przez pewien czas wypełniał tam również obowiązki p.o. architekta powiatowego. W 1925 r. otrzymał służbowe przeniesienie do Lublina na stanowisko sekretarza Komisji Budowlanej w ODRP, a po dwóch miesiącach — na posadę budowniczego powiatowego w Tomaszowie Lubelskim. Pozostał na niej do II wojny światowej. Równocześnie był w latach 1927–1928 budowniczym powiatowym w Biłgoraju, do którego przyjeżdżał raz na tydzień. Od 1928 r. był rzeczoznawcą budowlanym powiatu tomaszowskiego, a w latach 30. (do 1937 r.) wielokrotnie występował również jako p.o. architekta tego powiatu. W 1930 r. został przyjęty do Stowarzyszenia Techników w Lublinie. Głównym jednak miejscem jego aktywności był Tomaszów Lubelski. Obok wykonywania „wszelkich planów, kosztorysów i nadzoru technicznego przy przedsięwziętych przez Sejmik robotach budowlanych”⁶² był tam członkiem i skarbnikiem Zarządu Oddziału Polskiego Towarzystwa Krajoznawczego, wykładowcą na kursach przeznaczonych dla rzemieślników budowlanych i na kursie pożarniczym, a także członkiem sądu

⁵⁸ Informacje dotyczące Niewmierzyckiego opieramy przede wszystkim na materiałach z Archiwów Państwowych w Lublinie i Zamościu. Zob. Żywicki, *Architekci i budowniczowie*, 267–270.

⁵⁹ W 1929 r., a więc w rok po wdrożeniu nowej ustawy budowlanej, ponownie potwierdzono, że posiada prawo sporządzania projektów i planów oraz kierowania robotami budowlanymi na obszarze całej Polski (na podstawie art. 364 i 369 ustawy).

⁶⁰ Na budowę tego domu zaciągnął kilka długoterminowych pożyczek w Banku Gospodarstwa Krajowego. Archiwum Państwowe w Zamościu, Hipoteka miasta Tomaszowa Lubelskiego (HMT) i powiatu tomaszowskiego, sygn. 497.

⁶¹ WKB 493, 498, 499, 511, 561, 583.

⁶² WPT 3, s. 66.

honorowego w Towarzystwie Przyjaciół Związku Strzeleckiego. Jego pracy zawodowej nie przerwała niemiecka okupacja, podczas której (przynajmniej w jej początkowym okresie) pełnił funkcję „Kreisarchitekta”⁶³. Architektem powiatu tomaszowskiego był również w latach powojennych.

Niewmierzycki był autorem wielu budowli wznoszonych w różnych miejscowościach województwa lubelskiego. Najstarsze wykonane przez niego projekty, datowane na 1922 r., dotyczą obiektów z Chełma: budowy olejarni motorowej przy ul. Gęziej 10 oraz rozbudowy gorzelnii Adolfa Daumana⁶⁴. W 1923 r. zaprojektował budowę piętrowego domu mieszkalnego przy Rynku 35 w Janowie Lubelskim, a rok później budowę łaźni miejskiej w Kraśniku⁶⁵. W 1925 r. wykonał projekt remizy strażackiej w Tomaszowie Lubelskim, a w 1926 r. rzeźni miejskiej w Tyszowcach⁶⁶. W 1927 r. zajmował się przekształceniem wieży kościelnej w Tarnawatce w celu zatarcia jej pierwotnego cerkiewnego wyglądu, a w 1928 r. budową elektrowni miejskiej w Tomaszowie Lubelskim oraz szkół w Jarczowie i Telatynie⁶⁷.

Projekty z 1929 r. dotyczyły przebudowy budynku gospodarczego w Tomaszowie Lubelskim na posterunek policji, budowy katolickiego domu parafialnego w Tyszowcach, a także remizy strażackiej i szkoły w Komarowie⁶⁸. W latach 1928-1932 kierował budową obiektów tomaszowskiego zespołu gimnazjalnego. W 1934 r. zaprojektował budowę rzeźni w Łaszczowie, a w 1936 r. przebudowę dawnego kościoła w Posadowie na szkołę oraz budowę szkół w Tyszowcach i Łuszczacu⁶⁹. Efektem pracy w 1937 r. było aż osiem wykonanych przez niego projektów. Dotyczyły budowy szkół w Polanach, Osередku i Łosińcu, rytualnych rzeźni drobiu dla gmin żydowskich w Tyszowcach i Tomaszowie Lubelskim, młynów w Czerkasach i pod Komarowem, a także odbudowy spalonego tartaku w Majdanie Górnym⁷⁰. W 1938 r. zaprojektował budowę giętarni przy tartaku i zakładach przemysłu drzewnego w Tarnawatce, a także przebudowę domu strażackiego w Izbicy na kino-teatr⁷¹. Ostatni znany nam projekt autorstwa Niewmierzyckiego, opatrzony datą 6 lutego 1939 r., dotyczył budowy dwupiętrowego młyna w Tyszowcach⁷².

⁶³ WKB 2429.

⁶⁴ WKB 498, 561.

⁶⁵ WKB 1031, 1084.

⁶⁶ WKB 2434, 2376.

⁶⁷ WKB 2386, 2393, 2402; WPT 94.

⁶⁸ WKB 2394, 2431, 2404.

⁶⁹ WKB 2375, 2410, 2415.

⁷⁰ WKB 2345, 2352, 2373, 2380, 2405, 2408, 2409.

⁷¹ WKB 1250, 2382.

⁷² WKB 2367.

Spośród prac przeznaczonych dla Tomaszowa Lubelskiego na uwagę zasługuje zwłaszcza projekt murowanej remizy strażackiej. Niewmierzycki planował jej budowę na rzucie nieregularnym, zbliżonym do litery L, złożonym z dwóch nierównej długości skrzydeł oraz wieży przy ich styku. Parterowe skrzydła miały mieć obszerne użytkowe poddasza. Ponaddwukrotnie wyższa wieża miała być cztero-kondygnacyjna, w dolnych kondygnacjach kwadratowa, w najwyższej ośmioboczna. Skrzydła miały nakrywać łamane dachy z oknami oświetlającymi pomieszczenia poddasza. Dla wieży Niewmierzycki zaplanował efektowne nakrycie w formie smukłego, wielopłociowego hełmu, przerwane gołębiami galerijką obserwacyjną dla strażaków. Akcentami zewnętrznego wystroju budynku miały być okna i drzwi o półkolistych zamknięciach, ujęte dwoma kolumnkami wejście do jego dłuższego skrzydła, a w wieży zegar i okna o zróżnicowanych kształtach. Projekt określał też przeznaczenie wnętrza planowanego budynku. Jego krótsze skrzydło miało mieścić remizę. Parter skrzydła dłuższego miała zająć obszerna sala taneczno-widowiskowa ze sceną, szatnią i garderobą. Poddasze przeznaczono na mieszkanie woźnego i salę ćwiczeń dla orkiestry. Opisywany projekt zrealizowano tylko częściowo, a sam budynek kilkakrotnie przekształcano. Dlatego dzisiejszy jego wygląd nieco odbiega od pomysłów Niewmierzyckiego. Mimo to jest nadal jednym z najbardziej rozpoznawalnych obiektów Tomaszowa Lubelskiego. Obecnie użytkuje go szkoła muzyczna.

Mało znana twórczość Niewmierzyckiego z pewnością zasługuje na dokładniejsze badania. Już wstępna analiza jego działalności projektowej wykazuje, że nie preferował żadnego ze stylów architektonicznych, posługiwał się zaś różnymi. W wieży kościoła w Tarnawatce odwołał się do baroku, w budynku mieszkalnym w Janowie Lubelskim — do renesansu, a w szkole w Komarowie i domu parafialnym w Tyszowcach — do klasycyzmu. Lubił formy malownicze, co widać przede wszystkim w omówionym powyżej projekcie remizy strażackiej. Wiele z jego budowli łączyło się z nurtem tradycjonalizmu proveniencji ludowej albo neoklasykistycznej. I choć można nazwać go eklektykiem, to dostrzegamy, że potrafił projektować także w duchu nowoczesności. Rozwiązania bliskie funkcjonalizmowi cechowały projekty szkoły w Tyszowcach, elektrowni miejskiej w Tomaszowie Lubelskim, a także gietarni przy tartaku w Tarnawatce. W tej ostatniej zastosowano łukowato wygięte dachy oparte na nowatorskim systemie inż. Jana Brody z Torunia.

Reprezentacyjne obiekty publiczne, będące efektami działalności projektowej bohaterów niniejszego artykułu, przyczyniły się do podniesienia prestiżu i modernizacji oblicza Tomaszowa Lubelskiego. Akcentowały przekształcenie go z zaniedbanej prowincjonalnej osady w ośrodek miejski godny jego powiatowej rangi. Ponadto odegrały rolę propagandową, podkreślając poprzez swoją narodową stylizację związek z odbudowującą się Ojczyzną.

BIBLIOGRAFIA

ŹRÓDŁA

- WPT — Archiwum Państwowe w Lublinie, Wydział Powiatowy w Tomaszowie Lubelskim, sygn. 1, 3, 63, 64, 65, 68, 94.
- WKB — Archiwum Państwowe w Lublinie, Urząd Wojewódzki Lubelski 1919-1939, Wydział Komunikacyjno-Budowlany, sygn. 463, 464, 493, 498, 499, 511, 561, 583, 733, 734, 1031, 1084, 1250, 1970, 2334, 2335, 2337, 2342, 2344, 2345, 2349, 2352, 2368, 2350, 2363, 2371, 2373, 2380, 2382, 2384, 2392, 2399, 2404, 2405, 2408, 2409, 2410, 2415, 2427, 2428, 2429, 2426, 2431, 2434, 2436, 2437, 2438, 2439, 2375, 2376, 2394, 2685, 2692, 3050, 3051.
- osob. 439 — Archiwum Państwowe w Lublinie, Urząd Wojewódzki Lubelski 1919-1939, Akta osobowe, sygn. 439.
- HMT — Archiwum Państwowe w Zamościu, Hipoteka miasta Tomaszowa Lubelskiego i powiatu tomaszowskiego, sygn. 497.
- „Architekt Powiatowy”. *Ziemia Tomaszowska* nr 2 (1922): 40.
- Katalog wystawy architektonicznej w Lublinie. Kwiecień 1923*, oprac. Jerzy Siennicki. Lublin: Drukarnia Państwowa, 1923.
- Katalog wystawy architektury i wnętrz w otoczeniu ogrodowym pod parkiem dra Jordana w Krakowie. Czerwiec-październik 1912 r.* Kraków: Drukarnia Uniwersytetu Jagiellońskiego, 1912.
- K. T. „Z Tomaszowa Lubelskiego”. *Głos Lubelski* nr 255 (1922): 6.
- „Kredyty budowlane”. *Głos Lubelski* nr 332 (1925): 5.
- Minkiewicz, Witold. „Zakład naukowy w Tomaszowie Lubelskim”. *Architekt z. II* (1923): 19.
- „O gimnazjum w Tomaszowie Lubelskim”. *Głos Lubelski* nr 94 (1920): 2.
- „Pomnik Kościuszki”. *Ziemia Tomaszowska* nr 9 (1922): 16.
- „Projekt nowej świątyni na Piaskach”. *Ziemia Lubelska* nr 64 (1914): 5.
- „Ruch służbowy do dnia 15 grudnia 1923 r.”. *Dziennik Urzędowy Województwa Lubelskiego* nr 7 (1923): 106.
- Salon 1912. Warszawa, grudzień-styczeń, Towarzystwo Zachęty Sztuk Pięknych w Król. Polskim*, Katalog wystawy. Warszawa: Towarzystwo Zachęty Sztuk Pięknych w Królestwie Polskim, 1912, poz. 382, 383, 384.
- „Sprawozdanie z działalności Wydziału Powiatowego...”. *Ziemia Tomaszowska* nr 16 (1926): 3.
- Tm. „Poświęcenie gmachu Sejmiku Powiatowego w Tomaszowie Lub.”. *Głos Lubelski* nr 305 (1926): 5.
- „Tomaszowskie Gimnazjum”. *Ziemia Tomaszowska* nr 9 (1922): 1–2.
- Zbroisław, „Dzień 6 września 1922 r. w Tomaszowie Lubelskim”. *Ziemia Tomaszowska* nr 10 (1922): 1–6.

OPRACOWANIA

- Balowa, Irena. „Kurczyński Zygmunt”. W: *Słownik artystów polskich i obcych w Polsce działających*. T. IV, red. Jolanta Maurin Białostocka i Janusz Derwojed, 379–380. Warszawa: Instytut Sztuki Polskiej Akademii Nauk, 1986.
- Biriulow, Jurij, „Zygmunt Kurczyński i jego dzieła rzeźbiarskie we Lwowie”. *Biuletyn Historii Sztuki* 53, nr 1-2 (1991): 69–87.

- Burno, Filip. *Świątynie nowego państwa. Kościoły rzymskokatolickie II Rzeczypospolitej*. Warszawa: Wydawnictwa Uniwersytetu Warszawskiego, 2012.
- Cisło, Bolesław. *O dawnym Tomaszowie*. Tomaszów Lubelski: Tomaszowskie Towarzystwo Regionalne im. dra Janusza Petera, (ca 1991).
- Cisło, Bolesław. *Tomaszowianie XX wieku. Wpisani w historię miasta i powiatu*. Tomaszów Lubelski: Na zlec. Zespołu Szkół Ekonomicznych, 2002.
- Cmentarz Parafii Katedralnej Zmartwychwstania Pańskiego i Św. Tomasza Apostoła Zamość. Cmentarze24.pl. Dostęp 20.04.2021. http://www.cmentarze24.pl/zamosc/cmentarze/mapa_A/groby.php?numer=IX.39.7&npola=IX.
- Czyż, Robert. „Szkolnictwo powszechne w okresie międzywojennym na terenie powiatu tomaszowskiego”. *Rocznik Tomaszowski* 5 (2016): 201-243.
- Fidecka, Urszula. „Budynek Sejmiku Powiatowego w Tomaszowie Lubelskim”. *Rocznik Tomaszowski* 7 (2018): 89–112.
- „Kościół garnizonowy św. Stanisława Biskupa. OPEN CACHING.pl. Dostęp 11. 02. 2022. <https://opencaching.pl/viewcache.php?wp=OP86CG>.
- Misiura, Alina. „Tomaszów Lubelski między wojnami 1918-1939”. Praca doktorska napisana pod kier. prof. dr. hab. Zygmunta Mańkowskiego w Zakładzie Historii Najnowszej UMCS, cz. I. Lublin: UMCS, 1992.
- Niedźwiedź, Józef, Ewa Niedźwiedź, Robert Czyż i Robert Kuźniarz. *Dzieje gminy Tarnawatka powiat tomaszowski. Dzieje gmin Zamojszczyzny*. Tom XII. Lublin: JN-Profil, Drukarnia Akapit, 2018.
- Olszewski, Andrzej K. „Przegląd koncepcji stylu narodowego w teorii architektury polskiej przełomu XIX i XX wieku”, *Sztuka i krytyka. Materiały do studiów i dyskusji z zakresu teorii i historii sztuki, krytyki artystycznej oraz badań nad sztuką* 3–4 (1956): 275–372.
- Olszewski, Andrzej K. „Poszukiwanie stylu narodowego w architekturze polskiej ostatniego stulecia”. *Architektura* 3–4 (1977): 55–75.
- Piątkowski, Leszek. „W Polsce odrodzonej 1918-1939”. W: *Tomaszów Lubelski. Monografia miasta*, red. Ryszard Szczygieł, 363–399. Lublin, Tomaszów Lubelski: Tomaszowskie Towarzystwo Regionalne, 2011.
- Stefański, Krzysztof. „Piękno, które by się za swoje uznało. Polska architektura sakralna przełomu wieków”. *Przegląd Powszechny* 9 (1985): 337–352.
- Stefański, Krzysztof. *Polska architektura sakralna w poszukiwaniu stylu narodowego*. Łódź: Wydawnictwo Uniwersytetu Łódzkiego, 2000.
- Stelmach, Mikołaj. „Polski kryzys walutowy i bankowy 1925 r. Ujęcie ekonometryczne”. *Bank i Kredyt* 6 (2012): 57–80.
- Tejszerska, Anna. *Styl narodowy w architekturze sakralnej Polski Odrodzonej (1918-1939)*. Lublin: Wydawnictwo KUL, 2019.
- Wierzbicka, Anna. „Procajłowicz Antoni Stanisław”. W: *Słownik artystów polskich i obcych w Polsce działających*. T. VIII, red. Urszula Makowska i Katarzyna Mikoć-Rachubowa, 21–27. Warszawa Instytut Sztuki Polskiej Akademii Nauk, 2007.
- Żywicki, Jerzy. „Lubelskie dzieło Oskara Sosnowskiego”. *Annales Universitatis Mariae Curie-Skłodowska*, sec. L, vol. IX, nr 2 (2011): 54–68.
- Żywicki, Jerzy. *Architekci i budowniczowie działający w Lublinie oraz w województwie lubelskim w latach II Rzeczypospolitej. Leksykon*. Lublin: Wydawnictwo Uniwersytetu Marii Curie-Skłodowskiej, 2022.

BUDOWNICZOWIE MIĘDZYWOJENNEGO TOMASZOWA LUBELSKIEGO:
ANDRZEJ FLORYAN, KAZIMIERZ PROKULSKI
ORAZ BRONISŁAW NIEWMIERZYCKI

Streszczenie

W latach Drugiej Rzeczypospolitej w Tomaszowie Lubelskim znacznie zwiększyła się liczba budynków. I choć wzrostowi ilościowemu nie zawsze towarzyszyła odpowiednia jakość budownictwa, to miasto wzbogaciła się o kilka interesujących, a nawet wysokiej klasy obiektów. Dzięki nim słabo wcześniej zurbanizowana miejscowość nabrała charakteru miejskiego, właściwego dla swojej powiatowej rangi. Autorami wyróżniających się budowli byli architekci pochodzący spoza Tomaszowa Lubelskiego, ale także ci, którzy związali się z nim na dłużej i reprezentowali jego własne środowisko architektoniczno-budowlane. Byli to bohaterowie tego artykułu: Andrzej Floryan, Kazimierz Prokulski oraz Bronisław Niewmierzycki. Projektowane przez nich reprezentacyjne obiekty publiczne przyczyniły się do podniesienia prestiżu i modernizacji oblicza miasta. Za istotną należy uznać również rolę propagandową tych budowli, poprzez swoją narodową stylistykę podkreślały one bowiem związek z odbudowującą się Ojczyzną.

Słowa kluczowe: Druga Rzeczpospolita; Tomaszów Lubelski; architektura; budownictwo; Andrzej Floryan; Kazimierz Prokulski; Bronisław Niewmierzycki

BUILDERS OF INTERWAR TOMASZÓW LUBELSKI:
ANDRZEJ FLORYAN, KAZIMIERZ PROKULSKI
AND BRONISŁAW NIEWMIERZYCKI

Summary

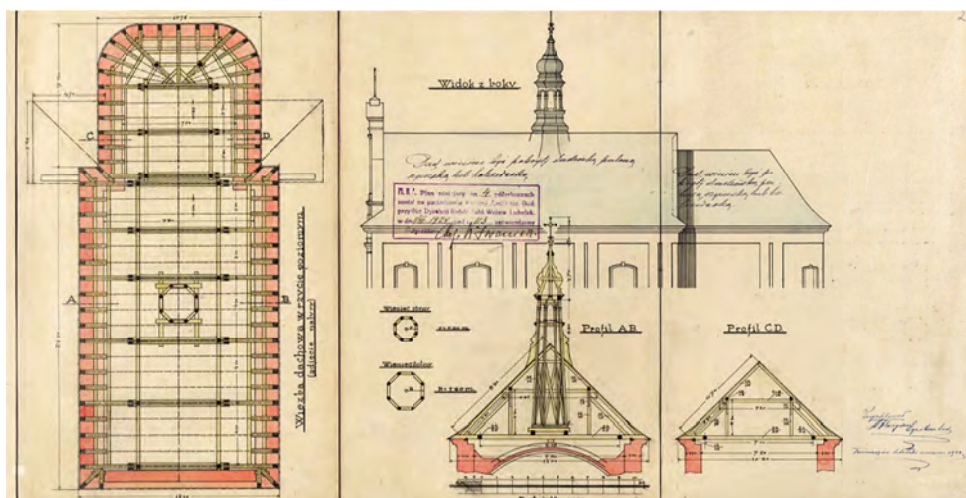
In the era of the Second Polish Republic, the number of buildings in Tomaszów Lubelski increased significantly. Although their growing number was not always accompanied by an adequate quality of construction, the town was enriched by several interesting and even high-class buildings. Thanks to them, the previously sparsely urbanised town acquired an urban character matching its rank as a powiat town. The authors of the distinctive buildings were architects from outside Tomaszów Lubelski, but also those who were involved with it for a longer time and represented its own milieu of architects and builders, presented in this article: Andrzej Floryan, Kazimierz Prokulski and Bronisław Niewmierzycki. The representative public buildings they designed contributed to the greater prestige and modernised face of the city. The propaganda role of these buildings should also be considered important, since their national styling helped to emphasise the connection with the recovering Homeland.

Keywords: Second Polish Republic; Tomaszów Lubelski; architecture; construction; Andrzej Floryan; Kazimierz Prokulski; Bronisław Niewmierzycki

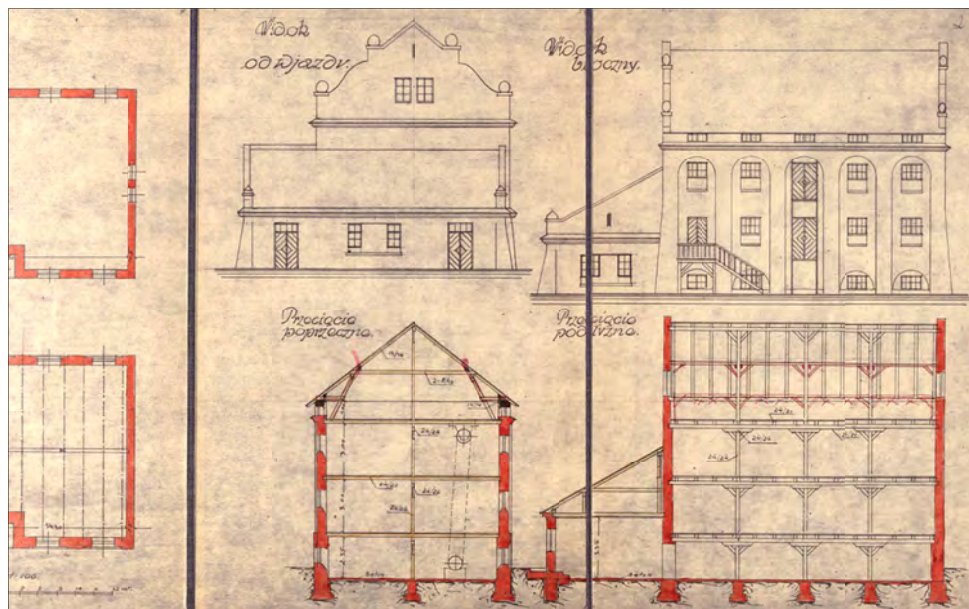
ILUSTRACJE



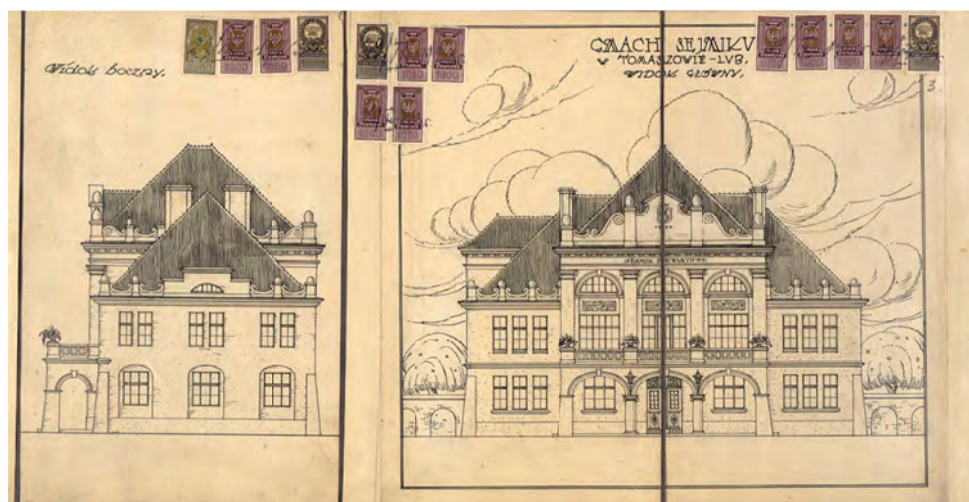
1. Dawna żeńska szkoła powszechna w Tomaszowie Lubelskim, zbudowana według projektów Andrzeja Floryana. Fotografia z okresu międzywojennego. Wojewódzka Biblioteka Publiczna im. Hieronima Łopacińskiego w Lublinie, Dział Zbiorów Specjalnych, sygn. 562/V.



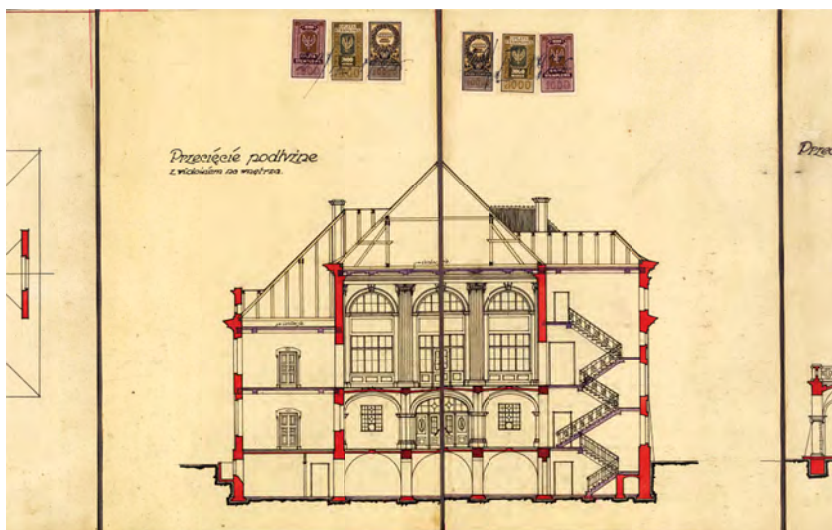
2. Andrzej Floryan, projekt budowy nowego dachu na kościele parafialnym w Rzeplinie, 1924. Archiwum Państwowe w Lublinie, Urząd Wojewódzki Lubelski 1919-1939, Wydział Komunikacyjno-Budowlany, sygn. 2392, s. 2



3. Andrzej Floryan, projekt budowy młyna motorowego w Komarów, 1927.
 Archiwum Państwowe w Lublinie, Urząd Wojewódzki Lubelski 1919-1939,
 Wydział Komunikacyjno-Budowlany, sygn. 2350, s. 2



4. Kazimierz Prokulski, projekt budowy gmachu Sejmiku Powiatowego
 w Tomaszowie Lubelskim, 1922. Archiwum Państwowe w Lublinie,
 Urząd Wojewódzki Lubelski 1919-1939,
 Wydział Komunikacyjno-Budowlany, sygn. 2428, s. 3



5. Kazimierz Prokulski, projekt budowy gmachu Sejmiku Powiatowego w Tomaszowie Lubelskim, 1922. Archiwum Państwowe w Lublinie, Urząd Wojewódzki Lubelski 1919-1939, Wydział Komunikacyjno-Budowlany, sygn. 2428, s. 3



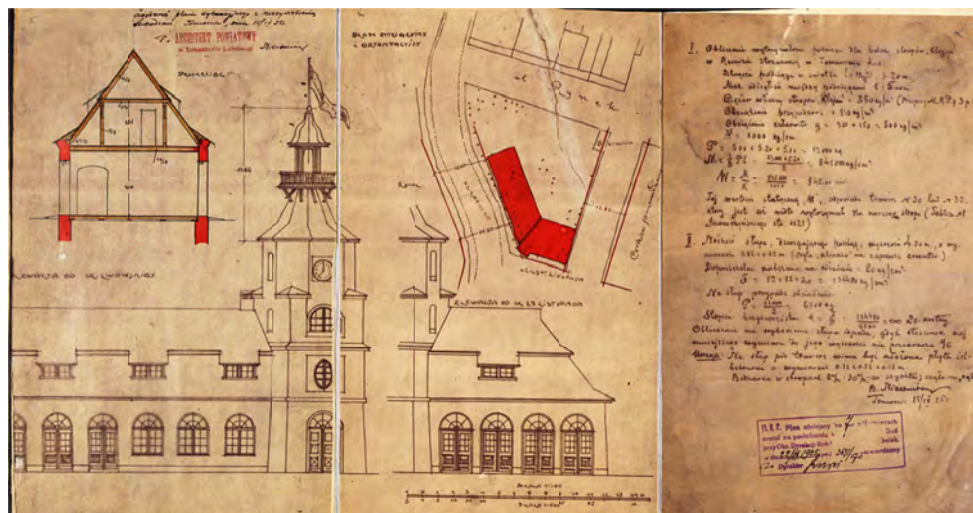
6. Tomaszów Lubelski. Sejmik powiatowy na pocztówce z okresu międzywojennego. Fot. Franciszek Heilig, ok. 1930. Wojewódzka Biblioteka Publiczna im. Hieronima Łopacińskiego w Lublinie, Dział Zbiorów Specjalnych, sygn. U-6435



7. Tomaszów Lubelski. Pocztówka z widokiem hali targowej i remizy strażackiej.

Fot. Franciszek Heilig, ok. 1936.

Wojewódzka Biblioteka Publiczna im. Hieronima Łopacińskiego w Lublinie,
Dział Zbiorów Specjalnych, sygn. 24659



8. Bronisław Niewmierzycki, projekt remizy strażackiej w Tomaszowie Lubelskim, 1925.

Archiwum Państwowe w Lublinie, Urząd Wojewódzki Lubelski 1919-1939,
Wydział Komunikacyjno-Budowlany, sygn. 2434, s. 2